



Lyria Anaxi (Fischer et Bernardi, 1837)

Voluvidae d'eau profonde de la province biogéographique Caraïbes.

Photo J.P. POINTIER

SOMMAIRE

Editorial par Luc DOLIN	Page	3
Revue de presse par Ph. BOUCHET	Pages	4-5
Le complexe <i>Lyria beani</i> par J.P. POINTIER et G. POLI	Pages	7-12
Écho... quillages	Page	15
Vie des sections	Pages	16-18
Petites annonces	Page	18

**ASSOCIATION
FRANÇAISE DE
CONCHYLOGIE**



50, rue Richer, 75009 PARIS

Président	DOLIN Luc
Vice-Président et Rédacteur de XENOPHORA	HUNON Christian
Vice-Président	BERT Pierre
Secrétaire Général	ROBIN Alain
Treasurer	GEHANT Francis
Secrétaire	HUNON Monique
Publicité	GAUTHERON Michèle
Conseillers scientifiques	POINTIER J. Pierre RICHARD Georges
Bibliothécaire	GRATECAP Daniel

RELATIONS INTERNATIONALES

MARKENS Georges

DELEGUES REGIONAUX

BELFORT / MULHOUSE	PEZZALI L., rue de la Charrie 90400 ORRANS tél. 84 28 40 25
	BROUAL M. 2, rue des Vergers 68400 Clémensheim 04. 80 26-16-43 après 18 h
BORDEAUX	GUIGNET P. 2, rue St. Pailloy 33070 CREON - tél. 56 23 87 96
ORIENT	STEPHANT A. 13, rue de l'Inde 56100 LORIENT - tél. 97 32.17.04
NICE	GÜRNIN P. 1023, ch. Coteaux France 06140 VENCE - tél. 93 58.68.92 BELOT A. 14, avenue du D. POUX 06200 NICE - tél. 90 83.02.11

CORRESPONDANTS

GADON	BERNARD Pierre B.P. 2183 LIBREVILLE
MAYOTTE	SCHUBLINE G. époux B.P. 35 97600 NANKOUZOU
SUISSE	GRIMMER-FLUCK Yvesse, Taling 37 CH 4125 REHEMBS.

COTISATIONS 1996

	France	Etranger	Etranger
	Europe	Surface	Air
	FF	USD	USD
Membre actif	200	25	30
Couple	270	30	35
Membre honorifique	500	55	55
Changement d'adresse	10	1	1

Règlement : Franco-Français - Numéraire - chèque
Mandat (à l'ordre de l'A.F.C.)

Les cotisations sont réglées le 31.01.98 suspendant
l'envoi de XENOPHORA.



le nautilus

83, avenue Jean Chaubet
31500 TOULOUSE
Tél. : 61.80.29.29

• Coquillages de collection
VENTE - ACHAT - ECHANGES
EXPERTISE

LISTE DE PRIX SUR DEMANDE

ASIA SHELL SHOP CO

P.O. BOX 59619 TAIPEI (TAIWAN)
République de Chine Nationale

Spécialiste du coquillage rare — Coail précieux (ouvrage ou brat)
Tarif sur demande.



MARKET O. BOWEN
18 West 41st
New York City 10018
Philippines

Dealer of quality Philippine Specimen Shells (Gastropods, Chitons &
Molluscs) and of World Conch. and Conch. (Sea Coast & Inland Shell)
PH Shells, Jolly Shells, Paper Shells, Aquatic Molluscs, Pearls,
Seashells, Paper Conchology & Pearls.

ART-NATURE-DÉCORATION

COQUILLAGES

de collection et de décoration,
Minéraux - Papillons - Insectes.

ACHAT - VENTE

48, rue de Provence - 75009 PARIS

Tél. 48.74.11.97

ouvert de Lundi au Samedi de 11 h à 18 h 30



TUBES - BOÎTES

Injectés en polystyrène cristal

•
Nombreux modèles standard
en stock

•
Documentation et tarif
sur demande

•
Ets CAUBÈRE

75, av. Jean Jacquet

75019 PARIS

Tél. 42.98.28.12



Mal de Mer Enterprises

P.O. Box 482 - West Hempstead N.Y. 11552 (U.S.A.)

Outstanding quality and personal service on worldwide specimen shells.
Marine are our specialty. Free price list on request.

Service personnel en de premier plan pour coquillages de collection du monde entier.
Les coquillages rares sont notre spécialité. Liste de prix gratuite sur demande.

**Coquillages décoratifs
et de collection
Bijouterie en nacre et coquillages**

A. CREUZE



VENTE EN GROS EXCLUSIVEMENT



14, rue de Brequerocque
62200 BOULOGNE-SUR-MER - Tél. 21 31.61.21

éditorial

Avec cette Année 1985 s'achève le premier terme de ce mandat que vous avez voulu me confier. Mais à l'heure des vœux, les miens s'insèrent, non pas dans une fin, mais bien au sein d'une projection dans l'avenir.

Le passé, c'est notre dernière Assemblée Générale, où tout - ou presque - a été dit de notre situation présente. Le futur, quant à lui, ne sera que ce que vous en ferez.

Je m'associe à nos amis, membres du Bureau et Délégués Régionaux, pour former à votre attention, les vœux les meilleurs de réussite, de santé et d'entente familiale. Mais fasse votre conscience de membre, d'une confraternité qu'anime la même passion, que fin 1986 on "se reprenne pas les mêmes pour recommencer" ..., et cela, par défaut ! Outre que votre intérêt réside fondamentalement dans l'accroissement de nos effectifs et dans le développement de nos activités (ce que nous ne réaliserons pas sans vous), il ne faut pas sous-estimer le plaisir que procure un engagement personnel librement consenti, quelqu'il soit, à quelque niveau qu'il se place.

L'An qui vient, les occasions ne manqueront pas : trouver un local permanent ; obtenir des subventions ; organiser en collaboration un Salon International ; doubler le nombre de nos enfants ; publier en couleur ; présenter au public non-ouvert une grande exposition ; etc. Passer des souhaits de nouvel-An à des réalisations concrètes, requerra la bonne volonté de tous. D'ores et déjà pensez-y et, entre deux "toasts" portés à la santé de ceux qui vous sont chers, ayez le courage de vous demander ce que vous avez fait pour exhausser l'an quelconque des vœux que vous formez pour l'A.F.C.

Joyeuses fêtes à tous, et meilleurs vœux de Bonheur (s, onchyologique) !.

LUC DOLIN



COTISATIONS 1986

Les cotisations sont pour l'année civile (janvier à décembre 1986) et doivent être réglées avant le 31 janvier 1986.
Les règlements non effectués à cette date, suspendent l'envoi de XENOPHORA.

ATTENTION, il ne sera pas fait de rappel individuel.

France : 220 F (couple : 270 F)
ETRANGER PAR AVION : 30 dollars

Revue de Presse

(Novembre 1985)

J'avais écrit une revue de presse précédente de ma curiosité pour certains Mollusques dont le mode de vie très spécialisé est vraiment admirable: il s'agit alors des Gastéropodes Caudofovéates dont Marshall veut de montrer qu'ils se nourrissent d'algues de poissons tombés au fond. Les Adaltoniidae, sur lesquels McLean vient de publier un article de synthèse (Veilger, 28: 99-108), ne sont pas moins fascinants: les *Adaltonia* vivent en effet dans les enveloppes (oothèques) des œufs de raies et de requins après l'éclosion du poisson! Les oothèques sont constituées de différentes couches de collagène (une protéine) qui protège les embryons de requin jusqu'à l'éclosion, l'incubation durait jusqu'à 9 mois. Après la naissance du requin, l'oothèque très solide peut durer plusieurs années: c'est cette ressource alimentaire qu'utilisent les *Adaltonia*. McLean pense que les larves d'*Adaltonia* trouvent une oothèque vide, s'y installent et y passent toute leur vie, jusqu'à leur propre reproduction. Malgré une biologie aussi intéressante les *Adaltonia* ne paient pas de mines: ce sont des petits Gastéropodes planifères, blancs, de 10 à 20mm de diamètre. Trois espèces seulement sont connues de par le monde: une espèce méditerranéenne, *A. parvifera*, qui vit de la Nouvelle-Ecosse à la Jamaïque à des profondeurs comprises entre 100 et 800m; une espèce européenne, *A. leventis*, du Golfe de Gascogne au Maroc et en Méditerranée, dont la biologie est encore très mal connue; et *A. atrophya* que McLean vient de décrire de Californie.

Pour ceux que la perspective de passer toute la vie dans une oothèque de raie ne réjouit pas, Brandão et Catress (1985, Bull. mar. sci., 36: 129-144) proposent une autre formule: n'avoir pour seul horizon qu'une méduse! C'est ce qui arrive à *Dovillea purpurascens*, un Nudibranche de Porto Rico, qui passe tout son cycle sur la méduse *Cassiopea* vermillonne. Les *Cassiopea* sont des méduses qui vivent posées sur le fond, tentacules vers le haut, dans les baies très calmes des régions tropicales, où elles se nourrissent de plancton. Là aussi, c'est la larve du Nudibranche qui se trouve la méduse, au contact de laquelle elle se métamorphose: le *Dovillea* se nourrit des tentacules de la méduse, tentacules qui représentent aussi vite qu'ils sont mangés. La croissance est très rapide puisqu'en 9 semaines le Nudibranche atteint la maturité sexuelle et pond, sur la méduse bien sûr!

Je pense que beaucoup d'entre vous en la dans la presse et en la sélection des reportages sur l'écologie des sources hydrothermales de l'Est Pacifique. Un article a été, en son temps, publié dans *Xenophora* par de Latil. J'ai l'intention de contacter début 86 une revue de presse aux Mollusques de cet environnement extraordinaire, mais je veux citer sans attendre la description de *Bathymodiolus abyssosiphon* Kenk et Wilson, 1985 (*Malacologia*, 26: 253-271): il s'agit d'un Mytilidae géant, atteignant 16-18cm, qui a été récolté par les submersibles américains *Alvin* et français *Cyano* par 2600m de fond au voisinage de

un gros article de Henschler (*Malacologia*, 26: 51-123) sur les Hydrobiidae d'une petite région du Mexique, le bassin de Cuatro Ciénegas. Pourquoi en parler ici dans *Xenophora*? Parce que cette faune d'Hydrobiidae est absolument extraordinaire, ne comprenant pas moins de 9 genres et 12 espèces endémiques. Le bassin de Cuatro Ciénegas est une vallée perchée à 800m d'altitude, et entourée de toutes parts de montagnes dépassant 3000m; le climat est semi-désertique et reçoit 200mm de précipitation par an. Un ensemble de sources, portant naissance au pied de la Sierra de San Marcos, a été découvert par



Fantaisique de "World-wide Snail" par Solem et van Bruggen.

diverses sources hydrothermales. L'association particulière de *Bathymodiolus* justifie, selon Kenk et Wilson, la création d'une nouvelle sous-famille Bathymodiolineae. Il s'agit du deuxième bivalve géant de ce milieu, *Calyptogena magnifica* (un *Vesicomyidae*) ayant été décrit dès 1981 par Boss et Turner.

Plus récemment vous avez peut-être entendu parler des découvertes faites par des équipes franco-japonaises de géologues à bord du sous-marin français *Le Nautilus*: vers 3800 et même 5600m de fond, ils ont observé des concentrations de grands bivalves dans la fosse du Japon. A en juger d'après les photos, il y aurait 3 espèces géantes de bivalves, dont 2 *Vesicomyidae*. A suivre...

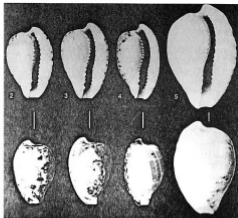
Le même numéro de *Malacologia* contient

les biologistes américains dans les années 60: il y vit aussi 4 espèces de Crustacés, 10 poissons et 2 genres endémiques. C'est donc la grande originalité du bassin de Cuatro Ciénegas, qui n'a d'équivalents nulle part ailleurs.

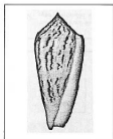
"World-wide Snail", explicite par son sous-titre "Biogeographical studies on non-marine Mollusca", est un ensemble de 19 articles d'auteurs différents présentés au congrès de malacologie de Budapest (1983) et rassemblés par Solem et van Bruggen (Beil. Leidser, 269 pages, environ 100F). Ceux qui aiment les Mollusques terrestres apprécieront et le choix et la qualité des articles, mais attention! Il ne s'agit pas d'un ouvrage de détermination.

Je sais qu'il n'y a pas beaucoup de membres de l'AFC qui s'intéressent aux Nudibranches et que j'en parle déjà trop dans une association de conchyliologie, mais je ne peux passer sous silence deux ouvrages magnifiques qui viennent de voir le jour: "Biology of Opisthobranch Molluscs, volume 2", par Thompson et Brown (Ray Society, Londres, 1984; 229 pages, 41 planches en couleur, environ 5000) décrit et figure les 108 espèces de Nudibranches des îles britanniques. Les planches de dessins en couleurs, sur fond noir, sont remarquables et il devrait être facile, avec cet ouvrage, de mettre un nez sur les nudibranches des côtes françaises de la Manche (dans le golfe de Gascogne on commence à trouver des espèces méditerranéennes qui ne sont pas traitées par Thompson et Brown). Je recommande ce volume, de qualité bien supérieure au volume 1 de la même série. "North Atlantic Nudibranchs seen by Henning Lersche", présenté par Just et Edmunds (Opheia Publications, Helsingor, 1985; 170 pp., 69 planches couleur), n'est pas à proprement parlé un ouvrage de détermination. H. Lersche, malacologiste au Zoologisk Museum de Copenhague (c'est lui qui a décrit le célèbre *Nepapiloe galahuezi*) avait entrepris un atlas des Opisthobranches de l'Atlantique Nord, et particulièrement de Scandinavie, projet que sa mort en 1979 avait laissé en suspens. Les autorités du musée de Copenhague ont voulu publier ce qui était prêt et ce fascicule rassemble les superbes aquarelles, peintes par Lersche lui-même, de 72 espèces de Nudibranches.

A peine 5 mois se sont écoulés depuis la revue de presse de juillet. Le moins qu'on puisse dire, c'est que les descripteurs d'espèces nouvelles ne dormaient pas pendant ce temps. Que vaudront à l'usage *Cypraea nuda* *nikohari* Lorenz, 1985 (Heldin, 1 (7): 95-98) d'Afrique du Sud, où elle vit en compagnie de *C. algosensis*? *Coscinotus* *lucifera* da Motta, 1985 (Publ. ocean. Soc. Port.



Cypraea nuda *nikohari* Lorenz, 1985 (les 3 de gauche) et *C. algosensis* (à droite) de False Bay, Afrique du Sud.



Coscinotus lucifera da Motta, 1985
mer d'Andaman
holotype 82,5 mm.



Cypraea lucifera Talavera, 1985 Hawaii
holotype 80,2 mm



Cypraea invertebrata
holotype 38,5 mm

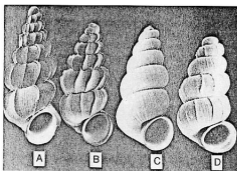
Malac., 5: 1-7) de la mer d'Andaman entre 35 et 70m? *Cypraea lucifera* Talavera, 1985 (La Conchiglia, 194) 195: 28-29) d'Hawaii, et *C. invertebrata* Talavera, 1985 de mer Rouge et des Philippines? C'est à vous les collectionneurs de ces familles de me le dire.

Le trimestre a apporté aussi un livraison de nouveaux Muricidae: *Gemma alexandri* Beuart, 1985 de Ceylan et *Typhité nodifera* Beuart de Western Australia, par 200ms (J. Malac. Soc. Aust., 7: 89-93); et de nouveaux Coralliophila: Kostage ne décrit pas moins de 18 espèces nouvelles du

TABLEAU D'HONNEUR 1985

Derrière une timidité certaine "H" cache une passion dévorante pour la conchyliologie. Musicairement, instable-ment, permanence du samedi après permanence du samedi, "H" découvre coquilles terrestres et marines auxquelles nul autre ne prête attention. "H" fut probablement le seul à répondre à l'initiative de Joël ANDRE, du Laboratoire de Zoogéographie de Montpellier : Inventaire National des Mollusques Terrestres. "H" parle peu, se signale moins encore à l'attention des "grands du coquillage". Pourtant, beaucoup d'entre-vous connaissent de voir ce jeune parées curieux de tout.

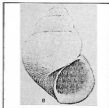
"H", c'est Serge CAPLIEZ.



Falsivitrula cerasus Taylor, un des extraordinaires Hydrobiidae de Castro Cisnaga, Mexique; 1,5 - 2,5 mm



Typhis wolfi Houart, 1985
Western Australia, 200 m
holotype 20 mm



Deux Elachistidae, une famille de micro-gastropodes nouvellement créée par Ponder

Japon et d'Asie du Sud-Est dans Bull. Inst. Malac. Tokyo, 2(3). Un catalogue illustré des Carditophiliidae devrait sortir très bientôt, je vous en reparlerai dès que je serai au courant.

Il y aurait encore beaucoup à dire, mais voilà : une revue de presse perdue ne se rattrage jamais. Alors à bientôt !

Philippe BOUCHET
Muséum, Paris



Au tableau d'honneur de l'A.F.C. pour 1985, précieusement afin de le remercier de cette image qu'il a donné et qu'il confonde, auprès d'organismes scientifiques officiels ; image d'un adhérent de notre Association, "contre les autres" ... mais avec le "plus".

Que cette "distinction gratuite" Tenouage à poursuivre dans l'optique conchyliologique qu'il a choisie.



N'OUBLIEZ-PAS
de coller votre timbre rouge 86, au verso de votre carte d'adhérent.

LE COMPLEXE *LYRIA BEAUI*

(FISCHER ET BERNARDI, 1857)



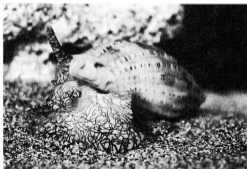
VOLUTIDAE

DES

CARAIBES

par

Jean-Pierre POINTIER et Gilbert POLI*



*Laboratoire de Biologie Marine et Malacologie, Ecole Pratique des Hautes Etudes, 55 rue Buffon 75005 PARIS

En 1984 et 1985, plusieurs spécimens d'une *Lysis* de grande taille (42 à 71 mm) ont été récoltés en Guadeloupe par M. Emmanuel SICHÉL, à des profondeurs variant entre 100 et 200 m, 17 spécimens adultes, dont 8 récoltés vivants, ainsi que quelques juvéniles morts ont été aimablement confiés pour étude. Dans cet article, nous présentons les premiers résultats des analyses conchyliologiques et anatomiques qui ont été réalisées, pour leurs implications dans la systématique des *Lysis* caribbes.



Fig. 2 : *Lysis beanae* (Fischer et Bernardi, 1857). Forme juvénile (53,5 mm) Marie Galante. Coll. MNHN Paris.



Fig. 3 : *Lysis beanae* (Fischer et Bernardi, 1857). (57,4 mm) Marie Galante. Coll. MNHN Paris.



Fig. 6 : *Lysis beanae* Guadeloupe, 61,6 mm. Coll. Sichel.

ETUDE CONCHYLIOLOGIQUE

Comme c'est le cas chez de nombreuses *Lysis*, la coquille de l'animal juvénile présente un labre mince, sans bourrelet (fig. 2). Au contraire, chez l'animal adulte, le test possède un labre très épais (fig. 3-6). La coquille, de couleur jaune pâle à beige pâle, est ornée de côtes axiales bien

marquées. Toutefois, ces côtes tendent à s'atténuer et même parfois à disparaître entre les 3e et 5e tours de spire. De plus, elles sont marquées par des lignes brunes. La partie interne du labre peut être lisse ou granuleuse, la partie externe possédant le bourrelet caractéristiques des spécimens adultes. Le bord de la columelle est orné de 11 à 15 plis blancs.

	<i>Lysis beanae</i> moyennes (écarts-typés) 37 ind.	<i>Lysis beanae</i> holotype J. Cosch.	<i>Lysis beanae</i> Coll. J. Cosch. M.N.H.N.	<i>Lysis beanae</i> Coll. E.P.H.E.	<i>Lysis beanae</i> Coll. M.V.	<i>Lysis beanae</i> Coll. British Museum	<i>Lysis veauti</i> holotype	<i>Lysis récolte</i> LEDMAR	<i>Lysis archeri</i> holotype	<i>Lysis archeri</i> moyennes (écarts-typés) 24 ind.
ORIGINE	Guadeloupe	Marie-Galante	Marie-Galante	Marie-Galante	Marie-Galante	Marie-Galante	Hispaloïles	Saba	Mentzerat	Guadeloupe
HAUTEUR (mm)	53,7 (10,2)	70	57,4	65,2	71,8	73,4	60	63,0	33,1	39,5 (5,4)
LONGUEUR	23,6 (5,0)	38	25,1	25,8	29,5	30,7	26	27,1	16,4	38,6 (2,2)
SPÉLÈRE DE TOURS DE SPIRE	7,5 (0,2)	8-9	7,9	7,5	-	8,0	-	7,4	6,9	7,4 (0,3)
SPÉLÈRE MOYEN DE CONSTITUTION DE SP.	11,6 (1,1)	-	11,4	30,5	-	11,1	-	17,2	10,4	11,0 (0,8)
HAUTEUR MOYENNE DE SPIRE (PROFONDÉUR)	1,7 (0,1)	-	1,6	1,5	-	1,7	-	2,3	1,7	1,8 (0,1)
HAUTEUR MOYENNE DE SPIRE	1,8 (0,1)	-	1,6	1,8	-	1,7	-	1,8	1,7	1,8 (0,1)

Tableau 1 : Caractéristiques conchyliologiques de *Lysis beanae* et d'espèces voisines des Caraïbes.

L'opercule est corré, brun clair avec un noyau osseux.

Les 17 coquilles adultes qui nous ont été confiées ont des tailles s'héliométrant entre 42,4 et 71,2 mm (Moyenne 53,7 mm). Les principales mesures effectuées ont été regroupées dans le tableau 1. Dans ce tableau nous avons également fait figurer à titre comparatif toutes les données qu'il nous a été possible de recueillir sur d'autres exemplaires de *Lyria beasi* ou d'espèces voisines des Caraïbes.

La description de *Lyria beasi* (Fischer et Bernardi, 1837) et le type figuré concordent parfaitement avec les exemplaires récoltés en Guadeloupe par M. SICHEL (Fig. 1). Un exemplaire d'arrière de *Lyria beasi* est toutefois présent dans la collection historique du Journal de Conchyliologie mais ne correspond pas à la description du type (Tableau 1 et fig. 3).



Fig. 1 : *Lyria beasi* (Fischer et Bernardi, 1837). Holotype (70 mm) J. Cuvier, 5-290-297.



Fig. 3 : *Lyria beasi* (Fischer et Bernardi, 1837). Adulte (63,1 mm) EPIHE, Marie Galante.



Fig. 4 : *Lyria beasi* (Fischer et Bernardi, 1837). Adulte (73,4 mm) Marie Galante, British Museum.

Trois autres exemplaires de *Lyria beasi* (origine Marie-Galante) ont pu être examinés : un exemplaire de 65,2 mm (collection EPIHE), un exemplaire de 73,4 mm (collection British Museum) et un exemplaire de 71,8 mm (collection de M. LEVY). Les caractéristiques de ces trois exemplaires concordent elles aussi avec la description de l'holotype (Tableau 1), (fig. 3-4).

COMPARAISON AVEC D'AUTRES LYRIA CARAÏBES

Trois *Lyria* des Caraïbes peuvent être comparées à *Lyria beasi*.

Lyria vegai Clench et Turner, 1967 n'est connu que par le seul exemplaire récolté à Saint-Domingue (Fig 9). Contrairement à ce qu'avait écrit Clench et Turner en 1967, les plis columellaires nous semblent du même type que ceux de *beasi* : 4 plis supérieurs bien marqués suivis d'une série de petits plis très atténués, puis de 3 gros plis antérieurs (le 2^e étant plus marqué). Chez les exemplaires de *L. beasi* que nous avons pu examiner, la disposition des plis est la même : une série de plis bien marqués au niveau supérieur et s'atténuent au milieu, puis 3 gros plis antérieurs. La couleur générale, les lignes et les dessins de la coquille sont également similaires. La partie externe du labre de *vegai* est moins épaisse que celle de *beasi* et montre un aspect plus juvénile. La seule différence morphologique sensible entre les deux



Fig. 5 : *Lyria vegai* (Clench et Turner, 1967). Holotype (60 mm) Hispaniola.

expanses ou la très nette atténuation des côtes chez *vegal* après les deux premiers tours de spire alors que chez *beaut*, l'atténuation des côtes n'est sensible qu'entre les 3^e et 5^e tours de spire, les côtes redressant bien marquées dans les derniers tours.

Lyrta veegal ne paraît donc représenter qu'une forme géographique de *L. beaut*.

2) Un spécimen adulte de *Lyrta récolté* en 1983 par M. LÉCHAT sur le banc de Saba par 150 m de profondeur, peut également être comparé à *L. beaut* (Tableau I et Fig. 10). Cette coquille, de taille et de couleur similaires à celles de *L. beaut*, montre cependant quelques différences : nombre de côtes beaucoup plus élevé (nombre moyen de côtes par tour de spire : 17,2 ou les 10 à 11 chez *beaut* ; nombre de tours



Fig. 10 : *Lyrta* de Saba (67,6 mm). Coll. Lechat.

de spire de la protoconque, ainsi que diamètre de celle-ci plus élevés (2,3 tours et 1,9 mm contre 1,7 tours et 1,8 mm chez *beaut*). Ces différences ont également été notées sur un autre exemplaire juvénile récolté à Saba par M. LÉCHAT (Fig. 11).

En l'absence d'autres récoltes et notamment de spécimens vivants, nous considérons la *Lyrta* de Saba comme une forme géographique de *L. beaut*.

3) Une troisième *Lyrta* des Caraïbes (*L. archeri*) peut être comparée à *L. beaut* (Fig. 12-13). Dans des articles précédents, (DELPLANQUE & al., 1975; POINTIER & al., 1979) une étude conchyliologique,



Fig. 11 : *Lyrta* de Saba (50,6 mm) juvénile. Coll. Lechat.



Fig. 12 : *Lyrta archeri* (Angas, 1865). Holotype (33,1 mm) Montserrat. Coll. British Museum.

anatomique et écologique de cette espèce avait été effectuée. Une comparaison avait été notamment établie avec les 4 exemplaires de *L. beaut* dont nous disposions à l'époque. Ces 4 exemplaires, tous de grande taille, nous avaient alors paru constituer une espèce distincte de *L. archeri*.

La récolte récente de M. SICHEL et l'étude des 17 exemplaires de *L. beaut* nous amènent à nuancer cette opinion. En effet, au niveau conchyliologique, si quelques différences sont apparentes (Tableau I), elles nous semblent maintenant insuffisantes pour séparer nettement les deux espèces : taille moyenne plus faible



Fig. 13 : *Lyrta archeri*. Guadeloupe. (59,3 mm). Coll. EPHE.

(39,5 mm pour *archeri*, 53,7 mm pour *beaut*), couleur de fond plus foncée pour *archeri*, dilataison de la protoconque un peu plus faible (1,4 mm pour *archeri*, 1,8 mm pour *beaut*).

Ces différences peuvent s'expliquer par des habitats différents : zones de 3 à 20 m pour *archeri*, mais de 100 à 200 m pour *beaut*. D'autre part, ces *Lyrta* n'ont pas de stades larvaires planctoniques qui pourraient faciliter l'échange de gènes entre différentes populations. Les différences notées entre des populations géographiquement distinctes peuvent donc s'avérer qu'une faible signification taxonomique. C'est pourquoi sur la seule base de quelques légères différences conchyliologiques, nous considérons *L. archeri* comme une simple variation écologique de *L. beaut*. Nous venons d'ailleurs dans le paragraphe suivant que les critères anatomiques ne permettent pas non plus de séparer les deux taxons.

ETUDE ANATOMIQUE

On possède assez peu de données sur l'anatomie des *Lyrta*. Une étude a été réalisée par FISCHER (1867) sur *Lyrta debilis* et deux descriptions simples ont été données par COTTON (1948) de *L. retroformis* et BAYER et VOSS (1971) de *L. corbis*.

Dans un article précédent (POINTIER et al., 1979), l'anatomie de *L. archeri* de Guadeloupe a été étudiée dans le détail. Des dissections ont été effectuées sur les 8 exemplaires de *L. beaut* récoltés vivants par M. SICHEL. Ces 8 exemplaires comprennent 6 femelles et 2 mâles.

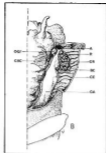
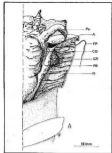


Fig. 16 : Morphologie externe de *Lyría archeri*, dimorphisme sexuel. - A) Mâle, B) Femelle -A = anus, BC = bourse copulatrice, CBC = conduit de la bourse copulatrice, CC = canal copulatoire, CD = canal déférent (spermidacte), FP = flagelle périan, GA = glande de l'albucen, GR = glande rectale, OGF = orifice génital femelle, P = pénis, PR = prostate, R = rectum.

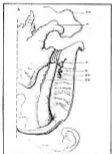


Fig. 17 : Morphologie externe de *Lyría brauxi*, dimorphisme sexuel. - A) Mâle, B) Femelle -A = anus, BC = bourse copulatrice, CD = canal déférent (spermidacte), FP = flagelle périan, GA = glande de l'albucen, GR = glande rectale, OGF = orifice génital femelle, MV = masse viscérale, P = pénis, R = rectum.



Fig. 18 : Radulas de *Lyría* - a) *delzerriana* d'après COSEL & BLOCHER (1977), b) *coxii* d'après BAYER & VOSS (1971), c) *maffiusi* d'après COOKE (1922), d) *barnardi* d'après BARNARD (1959), e) *barnardi* d'après FISCHER (1867).

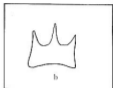
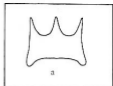


Fig. 19 : Radulas de *Lyría brauxi* (a) et *Lyría archeri* (b).

L'anatomie générale ainsi que le détail des différents organes se révèle pas de différences avec ceux de *L. archeri*, aussi, nous ne présentons dans cet article que quelques dessins généraux des organes reproducteurs mâles et femelles de *L. brauxi* (Fig. 17). A titre comparatif, nous avons fait également figurer ceux de *L. archeri* (Fig. 16). Pour plus de détails, on se reportera à POINTIER et al., 1979.

La radula de *L. brauxi* est également similaire à celle de *L. archeri*. Normalement chagossienne comme chez toutes les *Lyría*, elle comprend une dent médiane et deux dents latérales de taille similaire (Fig. 19).

Les radulas de quelques autres espèces de *Lyría* sont également représentées (Fig. 18).

CONCLUSION

Le complexe *Lyría brauxi* comporte donc 4 formes distinctes :
1) *Lyría brauxi*, forme d'eau profonde (300-200 m) présente dans l'archipel guadeloupéen (Guadeloupe, Marie-Galante).

2) *Lyría de Saba* récolté sur les Saba banks vers 150 m de profondeur.

3) *Lyría vegai* forme de Saint Domingue (un seul exemplaire connu : holotype de CLECH et TANNER, 1947).

4) *Lyría archeri*, forme peu profonde (3-20 m) récolté à ce jour en Guadeloupe (côtes sous-le-vent) et à Montserrat (un seul exemplaire connu : l'holotype de ANGAS, 1855).

L'aire de répartition de ce complexe élargissant son extension jusqu'à la Grande-Bretagne en englobant le Nord des Brèves Amériques (Fig. 20) et comportant notamment des formes d'un porteur de caractère de drageon sur les bords occidentaux de l'état de ce groupe (notamment de l'aire de ces zones d'origine) permet de compléter l'état de ce groupe (notamment

BIBLIOGRAPHIQUES

ANGAS, G.F., 1945 - Description of two new species of *Aspilota*, chiefly from the southern zone. *Proc. Zool. Soc. London*, 1 : 55-58.

BARNARD, R.H., 1959 - Contributions to the knowledge of South African minute Hymenoptera. Part 2 - *Aspilota*. *Ann. South Afr. Mus.* 45 (3) : 1-237.

BAVER, J.M. & VOSS, G.L., 1971 - Six new species of *Aspilota* (Hymenoptera: Aspilota) from tropical America. *Michigan Technol. Mus. Journal*, 12(6) : 83-84.

COOPER, A.H., 1922 - The status of the *Aspilota* group. *Ann. Entomol. Soc. Am.* 15 : 10-11.

COTTON, B.C., 1948 - Australian *Aspilota* and related Hymenoptera. Family Aspilotidae. *Mem. Entomol. Soc. Austr.* 9 (2) : 181-248.

FISCHER, P., 1957 - Sur l'extension des *Aspilota* (Hymenoptera, Ichneumonidae) en France. *Ann. Mus. Nat. Hist. Nat. Paris*, 11 : 269-287.

POINTEUR, J.P., DELPLANGUE, A. & POIL, G., 1978 - Le Genre *Aspilota* (Hymenoptera : Ichneumonidae) en France (révision, nomenclature et notes taxonomiques). *Ann. Mus. Nat. Hist. Nat. Paris*, 11 (4) : 331-333.

POINTEUR, J.P., DELPLANGUE, A. & POIL, G., 1978 - Le Genre *Aspilota* (Hymenoptera : Ichneumonidae) en France (révision, nomenclature et notes taxonomiques). *Ann. Mus. Nat. Hist. Nat. Paris*, 11 (4) : 331-333.

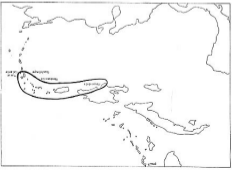
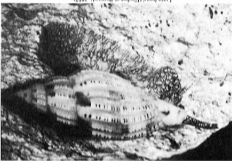
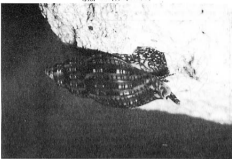


Fig. 20 - Aire de répartition du complexe *Aspilota*.



Aspilota female (Poil et Bernard, 1977).



Aspilota male (Angas, 1945).

Bronzer.



Produits solaires Club Méditerranée.



AVENTURES ET COQUILLAGES
dans la MER DES SULU en AVRIL 1986.

An départ de l'île de MANU-MANOU, PALAWAN, PHILIPPINES.

14 jours en pension complète : 3100 F.
Maximum de participants 14, minimum 6.

Descriptif complet sur demande :

Emmanuel et Sylvie GUILLOT DE SUDUIRAUT
Duchess Pension. PUERTO PRINCESA City, PHILIPPINES.



Echo... quillages

- PARIS** Samedi 8 février 1986, à 10 heures, visite commentée de la bibliothèque du Laboratoire de Malacologie du Muséum d'Histoire Naturelle par Philippe BOUCHET, 55, rue Buffon, 75005 PARIS, (2^{ème} étage), (métro Austerlitz). Inscriptions à l'A.F.C. avant le 6 février.
- PARIS** Samedi 1^{er} mars 1986, de 14 heures à 18 heures, bourse d'échanges à l'Union de Paris, 14, rue de Trévise, 75009 PARIS, (1^{er} étage). Métro rue Montmartre. Renseignements : Didier DEBAILLEUX, 47, rue Paul Pade, 92140 CLAMART, Tél. 46.38.86.76 ou Carmen BLANCHARD, 129, rue Michel Ange, 75016 PARIS, Tél. 46.51.52.38.
- NICE** Samedi 22 mars 1986 et samedi 3 mai 1986, de 14 à 18 heures, réunion avec bourse d'échanges à la M.J.C. de Magnan.
- FRÉJUS** Exposition courant mars-avril 1986. L'annonce sera faite dès que la date exacte pourra être fixée.

MERCI A NOS ANNONCEURS

L'année se termine et l'A.F.C. tient à remercier ses annonceurs dont le concours lui est précieux. Nous espérons que tous ceux qui ont choisi XENOPHORA pour mieux se faire connaître par les collectionneurs français, auront trouvé de nouveaux débouchés et qu'ils nous renouvelleront leur confiance en 1986 qui sera, nous le pensons, encore une année de grand développement pour notre Association.

THANKS TO OUR ADVERTISERS

This year comes to an end, and the French association wants to thank all its advertisers, whose support is appreciated. We hope that all those who chose XENOPHORA to extend their network of clients among shell collectors from France, found new opportunities. We hope they will renew their confidence for 1986 which should be another year of considerable progress for our association.

XENOPHORA souhaite à tous ses lecteurs et à ses amis une très heureuse année.

XENOPHORA wishes all readers and all its friends a very happy new year.

XENOPHORA wünscht allen Mitgliedern und an alle seine Freunde ein glückliches Neues Jahr.

SORTEZ DE VOTRE COQUILLE...

L'A.F.C. informe ses adhérents que la permanence
69, rue Boissière, 75016 PARIS, métro Boissière ou Victor-Hugo
(entrée par la bibliothèque, 3ème étage)

est ouverte tous les samedis, de 14 h à 18 h. Vous pouvez y consulter la documentation de notre bibliothèque et faire identifier vos coquillages. Donnez-y rendez-vous à vos amis pour parler "coquilles" et pour vous tenir au courant des derniers écho-quillages. A tous, nous vous souhaitons la bienvenue.

La correspondance doit être envoyée 50, rue Richer, 75009 PARIS



Le président Luc DOLIN devant l'échiquier de Neptune ou de ... Vénus.
Une magnifique présentation de Mme WIDMER.

Connaissant encore un vif succès, grâce à la présence d'un grand nombre de participants français et étrangers, la 8ème bourse annuelle de la Section EST s'est déroulée le 5 octobre dans la salle des fêtes à OTTMARSHEIM - 68490.

C'est avec plaisir que chaque année nous comptons de plus en plus de collectionneurs qui se reculent pas devant l'éloignement pour venir assister à notre évènement devenu traditionnellement une journée de manifestation internationale regroupant les dirigeants et les membres des différentes associations des pays limitrophes.

Qui croirait ne pas trouver de coquillages sur les bords du Rhin poissique, occasionnellement en cette journée, les collectionneurs de Méditerranée, d'Atlantique, du Centre de la France et de la Région Parisienne étaient présents au rendez-vous.

Desde la mañana, les échanges et les transactions allaient bon train et bien des collectionneurs sont restés émerveillés devant l'objet de leur convoitise. Pour la première fois Mr MONCUR (Grande-Bretagne) et Mr POPPE (Belgique) participant à notre bourse en présentant un choix très varié de coquillages rares plus facilement accessibles à nos pays qu'à nos modestes moyens.

Malgré une occupation maximale de la salle, les repas ont pu être servis sur place, la scène servant de lieu de restauration et le beau temps d'une arrière saison érosable a permis au bar de connaître lui aussi son succès.

Nous avons été très sensible à la présence cette année de Mr et Me Gilbert LHAUMIT, les créateurs de notre Section, qui de leur région Niçoise n'ont pas craint de faire un long voyage pour y rencontrer leurs amis.

Venus entre deux trains, nous rendons hommage à Messieurs Luc DOLIN et Christian HUNON ainsi qu'à leurs épouses qui ont tenu à représenter l'A.F.C. tout au long de cette journée, démontrant l'inséparable par le Conseil d'Administration aux manifestations de province.

Parti sur cette lancée, il ne fallut pas s'arrêter en si bon chemin et une seconde manifestation s'est déroulée les 19 et 20 octobre dans la salle des fêtes de l'ISLE-SUR-LE-DOUBS - 25250 sur le thème "Exposition de coquillages du monde".

Organisé par Mr Paul NOGELIN et son épouse, assistés des membres régionaux, cette exposition a permis de porter



OTTMARSHEIM. Une bonne ambiance...



OTTMARSHEIM. Des regards admiratifs.



ISLE-SUR-LE-DUCIERS, M. RIOUAL, M. et M^{me} LUSTRAT.



Le petit monde en coquillages de Paul NOEGELIN

un impact nouveau dans le département du Doubs. Chacun s'est employé de son mieux à présenter une partie de sa collection et de nombreux visiteurs ont eu en admiration devant la beauté et les variétés de coquillages présentés ainsi que très étonnés par les différents objets et tableaux confectionnés par les mains d'artistes que sont celles de Mr Paul NOEGELIN.

Cette exposition a permis de prendre conscience de l'intérêt immense porté par les visiteurs à tout ce qui touche les choses de la nature et de contacter quelques amateurs que nous espérons avoir des robes en 1986.

Amateurs en conchyliologie mais quelque peu philanthrope, les bénéfices des ventes de cette exposition ont été remis à la "Recherche contre le cancer".

Pour mener les activités de 1983 se sont terminées par une réunion amicale qui s'est tenue le 11 novembre chez Mr et M^{me} LUSTRAT à CUI-MAR - 68006, café venant à terre dans l'installation de leur immense collection et qui pour l'occasion avaient invité les membres de la Section à venir la visiter. Une façon parmi tant d'autres de garder le contact afin de ne pas sentir l'éloignement que peuvent avoir certains collectionneurs avides de mieux se connaître.

Messieurs PIZZALI et RIOUAL

LIBRAIRIE DU MUSEUM

36, rue Geoffroy St-Hilaire
75005 PARIS
TEL. 47.07.38.65

- BURGESS C.M. "COWRIES OF THE WORLD", 289 p. 202 espèces illustrées en couleurs. Nombreuses photos d'art. réapp. vivants. 1270 F
 - WALLS Jerry G. « Cowrie, Tides and Shells » - 101 p. 216 photos couleurs, cartes et textes en regard. 220 F
 - Peter PECHAR, Gés PRIOR, Brian PARKINSON « Mito shells » (Océan Pacifique et Océan Indien) - 56 planches en couleurs. 220 F
 - EISENBERG Jerome M. "Seashells of the World", 239 p. 2 620 espèces illustrées en couleurs. 390 F
 - GORDON MELVIN « Sea Shells of the World with colors » - 167 p. 1100 espèces illustrées. 290 F
 - WALLS Jerry G. « Cowrie Shells » a synopsis of the living Cowrie. 550 F
 - J.BONS. Mollusques marins de l'Océan Indien, Comores, Mascareignes, Seychelles. 108 p. 19 planches en couleurs, broché. 65 F.
 - TUCKER ABBOTT & PETER DANCE, "Compendium of Seashells", 411 p. 4 000 espèces illustrées en couleurs. 450 F
- Catalogue « Coquillages, Mollusques, Invertébrés »
complet sur demande
Expéditions Province et Etranger
Vente exclusive aux Particuliers

PETITES ANNONCES

Ce service est ouvert à tous les adhérents, à l'exception des professionnels.

5 lignes 20 F
Ligne supplémentaire 20 F
Domiciliation au club 10 F

GRATUIT pour les membres de l'A.F.C. jusqu'à concurrence de 3 annonces annuelles de 5 lignes chacune.

L'A.F.C. se réserve le droit d'abréger les textes sans en avertir le teneur.

VENDS. porcelaines de Nolle-Calédonie, quatuor nigérianes et niger, gem, liste sur demande. PETIT Pascal, Quartier Cheval, 57312 THONVILLE, Tél. 82.34.33.17.

ECH. coquillages des Antilles et du monde entier. MOURSET Jean, BP 892, 97175 POINTE A PITRE, Codex, Guadeloupe.

VENDS. American Seashells (Abbott) état neuf, Sea Shells of the West Indies (Humphrey) ét. neuf, Sea Shells of the Texas Coast (Andrews) ét. neuf, South African Shells (Richards) ét. neuf, Marvelous World of Shells (Lucifora) ét. neuf, The Shell Book (Hogans) 1 bon état, The Shellfish of New Zealand (Powell) bon état Prix sur demande. G. MARKENS, 11 Pl. de la Nation, 75011 PARIS.

ACH. Conus ménéodwardsi qualité fine ou gem. Faire offre en téléphonant au (56) 97.31.58 le soir ap. 18 h 30 ou le week-end. BEGAUD René.

ECH. cônes et porcelaines niger de Nolle-Calédonie contre cônes et porcelaines du monde entier (même communs). WINNE Roland, 4 avenue Bouteux - C 142, 94706 Maisons-Alfort cedex.

CEDE. nombreux coquillages, qualité gem et fine, liste sur demande. VEA, 43 LA VIGIE, Av. Corse Résistante, 83200 LA SEYNE/MER.

VENDS. superbe Cypraea aurantium 97 mm, vincta, therapsis noce, howell, rivosia 60 mm etc... Conus moluccensis, lone, amadillo, neptunus, dussardii 80 mm etc... Jean VASSE 53, rue Léon Tolstoï, 76600 LE HAVRE. Tél : 46.84.78 (le soir).

ECH. porcelaines (d'Érythré - sibirois - cassius etc...) et cônes (gwyné - aurantium etc...) de Polynésie Fr., contre cônes et porcelaines rares du monde entier. LEFAIT André, B.P. 189, PAPEETE TAHITI.

VENDS. porcelaines, cônes, olives et divers de bonne qualité, communs à rares. Liste détaillée.

RECH. "Living Conics" de Burgess. POULIN Roger, 17 bd Cimaise, 13007 MARSEILLE.

RECH. Buccinidae de l'hémisphère nord. Buccinum, Neptunia, Kallotis, Colus, Beringius, Macrois, Plicatus... Capiliez Serge, 21, rue de l'Épée, 78270 LIMETZ-VILLEZ.

RECH. "A Field Guide to the Land Snails of Britain and N.W. Europe" de M.P. Komey et R.A.D. Cameron.

RECH. "CONE SHELLS OF THE WORLD" de Marsh et Ripplingale. - "CONE SHELLS FROM CAPE VERDE ISLANDS, a difficult puzzle" (Rockitt, Rolan, Monteiro).

ECH. nombreuses familles de coquillages d'Afrique de l'Ouest contre cônes et porcelaines du monde entier. ZUMELZU Stéphane, chez Mme FABRE Gabriel, 7, rue de la Liberté, 83200 LA CRAU.

VENDS ou **ECH.** coquillages de Martinière contre cônes ou porcelaines. Liste sur demande. BOU Perrine, 2 Macabou, 97280 VAUCLIN, Martinique.

VENDS ou **ECH.** coquillages. Liste sur demande. FONTAINE Marie-Françoise, 27, av. Caracosse, 05100 NICE. Tél. : 93.84.82.43.

RECH. porcelaines : stercoraria, pantherina, ligris et rappa de qualité exceptionnelle. Achat ou échange. GUILLOUX Christian, 273, bd de Glamon, 13300 SALON DE PROVENCE. Tél. : 90.42.22.90.

RECH. adresses de correspondants locaux, pouvant me fournir des NATIVES, du Japon, des côtes du Pacifique d'Amérique du Sud (Chili, Pérou, Equateur, Colombie) et zone arctique et antarctique ou de voyageurs allant dans ces directions. Marc STREITZ, Peirabelle, 16560 VALBONNE.

ECH. Conus aurisiacus 4 cm, beach mais encore très coloré et sans défaut contre Cyp. aurantium ou Conus bengalensis et gloriolatus de bonne qualité. GEMINIANI Richard, 52 bd de Montchalanet, 63130 ROYAT

Vous qui voulez échanger, acheter ou vendre (coquillages, ouvrages spécialisés etc.), pensez aux petites annonces de XENOPHORA ; elles sont lues et appréciées par les collectionneurs du monde entier.

Butterflies Mountain Trek Natives

Gabriel A. Davao

Tourist Guide

Jacana Rd., Bancas-Banco
Puerto Princess City, Palawan, Philippines

Spécialiste mondial
des plus rares papillons de Palawan

Robert VERGNES

Stand 71, allée 1
Marché Paul Bert
Puces de St Ouen 93400
Tél. 42.57.29.69

SPÉCIALISTE COQUILLAGES

DE PANAMA

en vente samedi - dimanche - lundi

RINKENS SEASHELL SALES

Po Box 2056 5th Medford
W.A. 6722 - Australia
Phone : 091.722096

For real top quality Australian
specimen. Free list. Please write
or phone. Wholesale. Retail.

Sylvain LE COHENNEC

161, rue Saint-Jacques - 75005 PARIS Tél. 46.34.25.92

COQUILLAGES HAUTE QUALITÉ

Communs - Rares - Très rares

VENTE ☆ ACHAT ☆ ÉCHANGE ☆ EXPERTISE



The Abbey Specimen Shells

SPECIALIZED SERVICE IS OUR SPECIALTY

**THE VERY HIGHEST QUALITY SPECIMENS
AT THE VERY BEST OF PRICES**

**LARGEST SELECTION IN THE COUNTRY OF UNCOMMON
TO EXTREMELY RARE SPECIES ALWAYS IN STOCK.**

Illustrated monthly lists on request.

Species we have handled recently: *Conus exaratus*, *Anasai* world record, *Johni*, *pergrands*, *Cypraea bernardi*, *fulvax*, *hodderghast*, *Astrai*, *insuofan*, *flastax*, *midwayensis*, *Laticostis tararensis*, *Maras macdonaldi*, *teramachi*, *Murex ornamentalis*, *pedil*, *oliverae*, *concoquiterus*, *Phalium adcocki*, *sinuatum*, *Volute beasi*, *knasi*, *latax*, *percolis*, and many many more.

Send want list for that hard-to-get rarity.

BUY-SELL-TRADE

P.O. BOX 3010
SANTA BARBARA, CA 93130
(805) 963-3228



François TRINQUIER
est heureux de vous annoncer
qu'il prend la suite du magasin

"LES TRÉSORS DE L'ÎLE"

2, passage du Dauphin
34200 SÈTE

Tél. : 67.74.99.82

COQUILLAGES - CORAIL - MINÉRAUX - ARTISANAT...



M. Mascioli

Merveilles de la Mer

1001 Lausanne
Galerie de Riponne 10
Téléphone 021 / 22768

D E Y R O L L E

MAISON FONDÉE EN 1831

MINÉRAUX - CRISTAUX - FOSSILES - COQUILLAGES
PAPILLONS - COLÉOPTÈRES - DISQUES NATURALISÉS

PLANCHES DÉCORATIVES - CURIOSITÉS
LIBRAIRIE - MATÉRIEL DE RANGEMENT

46, rue du Bac, Paris 75007 - Tél. 42.22.30.07
Métro "Rue du Bac"

Guy Laroche
Paris



fidji

La femme est une île,
Fidji est son parfum.