



XENOPHORA

Bulletin de l'Association Française de Conchyliologie

Numéro 23

Septembre-Octobre 1984



Octopus vulgaris CUVIER, 1797 (Martinique) Photo RIVES-CEDRI

SOMMAIRE

Entre-nous par G. MARKENS	Page	3
Revue de presse par Ph. BOUCHET	Pages	4-5
Echo... quillages	Page	8
La faune malacologique marine de la Martinique par D. LAMY, J.P. POINTIER, J.M. et M.J. ERAVILLE	Pages	9-17
Carnets de voyages par A. ROBIN	Pages	19-20
Courrier des lecteurs	Page	21
Petites annonces	Page	22

**ASSOCIATION
FRANÇAISE DE
CONCHYLOGIE**
50, rue Richer : 75009 PARIS

Président	MARKENS Georges
Vice-Président et Rédacteur de XENOPHORA	HUNON Christian
Vice-Président	BERT Pierre
Secrétaire Général	ROBIN Alain
Tésorier	GEHANT Francis
Secrétaire	HUNON Monique
Publiciste	GAUTHERON Michèle
Conseillers scientifiques	POINTIER J.Pierre RICHARD Georges
Membre consultant	DE LATIL Pierre
Bibliothécaire	GRATECAP Daniel

DÉLÉGUÉS RÉGIONAUX

BELFORT	PEZZALI L. 1, rue de la Charne 90400 DORANS
MULHOUSE	RIQUAL M. 2, rue des Vergers 68400 Ottmarsheim tél. (83)26-16-43 après 16 h
BORDEAUX	GUIGNONNET P, 2 rue B. Palays 33678 CRÉDEN - tél. (98) 29.07.85
LORIENT	STEPHANT A, 13, rue de Finlande 56100 LORIENT
NICE	GUÉRIN P. 1023, ch Célestine Frelat 06140 VENCE - tél. (93) 58.60.82 BELOT A. 14, avenue du D. ROUX 06200 NICE - tél. (93) 83 02 11
LA ROCHELLE	RETIF A. BOUTET 17540 ST SAUVEUR D'AUNIS Tél. (40) 01.80.23
RHÔNES-ALPES	VILLIOT D. 1, rue Yves-Farge 38600 FONTAINE - tél. 28.73.65

CORRESPONDANTS

DJIBOUTI	MENES J.Bernard S.P. 85012/ETOM
GABON	BERNARD Pierre B.P. 2189 LIBREVILLE
PHILIPPINES	GUILLOT de SUDRAUT E. Duchess Porssan Punta Princessa - Palawan
SUISSE	GRIMMER-FLUCK Yvonne, Taiwan 37 CH 4126 RIEMENS.

COTISATIONS 1985

	France Europe	Etranger Surface Mail	Etranger Air Mail USD
	FF	USD	USD
Membre actif	218	25	30
Couple	368	30	35
Jeune(-) fille(s)	120	15	18
Membre bienfaiteur	500	55	55
Changement d'adresse	10	1	1

Règlement : France Française - Mandataire - Chèque
Mandat (à l'ordre de l'A.F.C.)

Les cotisations non réglées le 31.1.85 suspendent
l'envoi de XENOPHORA



le nautilus

12, rue Malabrou / 31000 Toulouse
Tél. : (61) 62.47.35

- Coquillages de collection et de décoration
- Coraux
- Papillons exotiques
- Minéraux
- Curiosités naturelles

LISTE DE PRIX SUR DEMANDE

ASIA SHELL SHOP CO

P.O. BOX 59619 TAIPEI (TAIWAN)
République de Chine Nationale

Spécialiste du coquillage rare — Corail précieux (ouvré ou brut)
Tarif sur demande.

FERNANDO G. DAYRIT

P.O. Box 3 - UP POST OFFICE
DILIMAN, QUEZON CITY
PHILIPPINES 3904

WRITE FOR FREE PRICE LIST



TUBES - BOÎTES

- Injectés en polystyrène cristal
- Nombreux modèles standard en stock
- Documentation et tarif sur demande

Ets CAUBERE
75, av. Jean Jaurès
75019 PARIS
Tél. 208.28.12

ART-NATURE-DÉCORATION

COQUILLAGES

de collection et de décoration,
Minéraux - Papillons - Insectes.

ACHAT et VENTE

48, rue de Provence - 75009 PARIS

TÉL. 474.11.97

Ouvert du Lundi au Samedi de 11 h à 18 h 30



Mal de Mer Enterprises

P.O. Box 482 - West Hempstead N.Y. 11552 (U.S.A.)

Outstanding quality and personal service on worldwide specimen shells.
Parties are our specialty. Free price list on request.

Service personnel en français pour coquillages de collection du monde entier.
Les coquillages rares sont notre spécialité. Liste de prix gratuite sur demande.

**Coquillages décoratifs
et de collection
Bijouterie en nacre et coquillages**

A. CREUZE



VENTE EN GROS EXCLUSIVEMENT



14, rue de Brequerocque
62200 BOULOGNE-SUR-MER - Tél. (21) 31.61.21

Le temps des réflexions...

Voilà bientôt deux années que l'entrée en matière de notre bulletin s'ouvre sur un titre qui nous met tous en cause.

Nous resterons entre nous, plus solidaires encore, en 1985, même si les éditoriaux à venir seront clos d'une nouvelle signature. Nous poursuivrons ensemble la route des objectifs communs.

Les motifs qui m'amènent à rendre mon mandat en fin d'année sont purement personnels et ne sauraient être le reflet de tous mes appels restés sans écho, mais deux années, c'est déjà long car il faut un an pour espérer bien faire, et un an pour tenter de bien faire et trois ans "ça commencerait à bien faire" ! J'allais titrer "Du sang neuf pour l'an neuf", une formule fort mauvaise, pour dire une bonne chose ! L'A.F.C. a dix ans d'âge et si elle est maintenant bien sur ses rails, elle demande des énergies nouvelles qui sauront animer et étoffer la trop modeste équipe de ceux qui se dévouent sans cesse et dont l'énergie et le sacrifice méritent notre aide à tous. Car le champ ouvert est immense et je n'hésiterai pas à solliciter votre concours aussi longtemps que je le pourrai... et en tout cas jusqu'au moment où, en fin d'année, je "passerai la main".

Beaucoup d'entre nous ne peuvent faire mieux que de participer par le montant de leur cotisation. Beaucoup ne peuvent donner ni collaboration directe, ni leur temps pour animer, recruter des adhésions ou même pour seulement nous dire leurs souhaits et leurs critiques. Mais je pense que beaucoup de nos membres peuvent "faire un geste". Nous avons besoin de toute aide financière, et ceux qui veulent vraiment que l'A.F.C. remplisse pleinement son rôle et qui voudraient voir encore améliorer le contenu et la présentation de XENOPHORA doivent comprendre à quel point il est plus dur de solliciter que de donner. Nous ouvrons en quelque sorte la porte aux bonnes volontés qui ne peuvent se manifester autrement que par une contribution matérielle dont-bien entendu-nous rendrons compte avec reconnaissance.

L'année qui se termine marque une période de progrès importants... et insuffisants. Nous avons considérablement progressé en audience et notre renom international s'établit de mieux en mieux. Nos Conseillers de Collaborateurs Scientifiques nous ont apporté des adhésions aussi prestigieuses que le British Museum et le National Museum de New York. N'est-il pas regrettable que tant de nos membres en métropole "oublient" encore qu'aucune collectivité comme la nôtre ne peut vivre si les modestes montants des cotisations nous parviennent avec retard... ou pas du tout ! Nous nous efforçons sans défaillance de poursuivre notre action en équilibrant notre budget. Mais tant de choses restent à faire et nous ne savons pas encore à l'entrée de ce quatrième trimestre si nous pourrons entamer 1985 sans une légère augmentation de votre effort.

Je voudrais voir développer votre action auprès des jeunes car tout prouve à quel point ils sont vite passionnés. Or tout champ de recherche et d'intérêt ouvre un volet vers l'avenir, et en augmentant notre effort dans ce sens nous penserons aussi à notre propre avenir. Je voudrais aussi porter notre action vers des pôles d'intérêt, qui à des titres divers, ont des affinités voisines : exploration sous-marine, plongée, tourisme, etc... sans parler d'une exposition.

Je voudrais que pour nous tous, ce trimestre soit un peu un temps de réflexion. Pensez à participer à notre Assemblée du 8 Décembre par des propositions, par une plus grande participation, par l'amitié que vous portez à l'effort de ceux qui pensent à vous tous... et apportez à ceux qui ne peuvent poursuivre leur effort le soutien d'une relève par l'apport d'énergies nouvelles dont l'A.F.C. vous est, par avance, très reconnaissante.

Revue de Presse

(Septembre 1984)

Le rédacteur de votre revue de presse favorite voit rouge? Je vous tiens également au courant des découvertes malacologiques les plus spectaculaires, qui méritent bien que l'exploration de notre planète n'ait pas encore terminé. Il y a malheureusement aussi beaucoup de fautes découvertes, basées sur une ignorance de la littérature scientifique, et/ou la naïveté d'auteurs trop enthousiastes qui s'imaginent être les premiers à où 6 générations de malacologues sont déjà passés. J'en donne trois exemples tout frais.

Begi et Nafrozi viennent de décrire dans le numéro de mars-avril de *La Conchiglia* un *Cardiophila novae*: hauteur 24mm, origine: baie de Vigo, en Espagne, par 20 m de profondeur. Je pense que c'est vraiment beaucoup de naïveté de penser qu'un gastropode de cette taille soit passé inaperçu dans la vieille Europe: *Cardiophila novae* n'est rien d'autre qu'une variation de *Cardiophila* *lybia* décrite par Linné il y a un peu plus de 200 ans!

Que dire alors de *Cerastoderma novae* Lucas, 1984 décrit dans le numéro de mai-juin de *La Conchiglia*? Lucas nous explique qu'il n'a trouvé que 2 ou 3 individus au milieu de 10000 *C. ovale* de l'estuaire de la Loire, et que c'est à cause de cette rareté que l'espèce était pensée jusqu'ici inaperçue. Je sais bien que c'est en 1971 qu'il est décrit par Hepper Petersen et Russell Cardwell *novae*, une espèce connue dans la Baltique: Je n'y insiste donc pas à priori la possibilité de découvertes sur les *Cardiidae* européennes. Toutefois l'introduction d'un nom nouveau par Petersen et Russell était la conclusion d'un travail de longue haleine incluant des études morphologiques, écologiques, biologiques et biochimiques sur tous les petits *Cardiidae* proches de *novae*. A côté de cela, Lucas base son espèce nouvelle uniquement sur des considérations conchyliologiques, ce qui, compte tenu de la variabilité des *Cerastoderma* européens, ne tient pas debout.

Troisième article dans mon champ de tir: "On the taxonomy of some Recent European marine species of the genus *Caecula* s.l." par A. Verdain (*Basteria*, 48:37-87). Dans l'introduction, l'auteur nous explique que les Canaries sont sur le plateau continental de l'Afrique: certains plateaux continentaux, puisque les Canaries sont des îles volcaniques séparées des autres des autres et du continent africain par des profondeurs moyennes de 1500 mètres? Je ne

discrétion pas en détail la validité des 7 espèces nouvelles proposées: je n'ai d'ailleurs pas beaucoup d'expérience personnelle de ce genre. Il est impossible de se faire une idée de ce que l'auteur a voulu dire à partir de la pitre iconographie du travail: certaines figures mesurent à peine 25 mm, les dessins de protoconques ne montrent rien. De toute évidence, la démarche de Verdain rejoint celle de Nordmark: "Je décris une poignée d'espèces nouvelles; je laisse les autres faire le tri; dans le tas, j'en aurai bien quelques unes qui tiendront le coup". Ce n'est vraiment pas comme cela qu'on fait avancer la malacologie. Fin de l'acte de mauvaise humeur.

Rudman vient de publier "The Chromodorididae of the Indo-West Pacific: a review of the genera" (*Zoological Journal of the Linnean Society*, 81: 115-233). Les Chromodorididae sont ces magnifiques nudibranches très colorés qu'on voit le plus souvent dans les ouvrages qui veulent montrer un ou deux nudibranches. Cette famille à elle seule renferme à peu près 300 espèces connues, et l'ouvrage de Rudman vient de mettre de l'ordre dans les 34 genres. Il y a encore beaucoup d'espèces de Chromodorididae à découvrir et Rudman va continuer à publier sur ce groupe. Si certains d'entre vous ont des talents de photographe (il est indispensable d'avoir une photo en couleur des animaux vivants) et ont envie de récolter des Chromodorididae, ils peuvent me contacter et je verrai avec eux comment ils peuvent aider Rudman.

Le journal de Molluscan Studies vient de publier son supplément 13: "A generic revision of the family Eulimidae" par A. Warén: 96 pages très illustrées (230 figures) et un résumé de tout ce que l'on sait sur cette famille de Gastropodes pennines d'Archéozoaires.

Quelques nouveautés dans les revues de malacologie: description de *Trochus ovalis* Kenedick et Brearley, 1984 dans le dernier *Journal of the Malac. Soc. of Australia* (Vol 5 n° 3-4). Description de *Nerita gemi* Harasewych et Jensen, 1984, des Caraïbes (200-400m de profondeur) et d'*Agathidonta novae* McLellan, 1984 du bathyal des Philippines, dans le dernier *Nautillus* (Vol 98 n° 3). Le genre *Agathidonta* était supposé éteint depuis le Crétacé!



Agathidonta novae McLellan, 1984
Philippines, 300m; hauteur 10,5mm

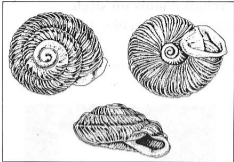


Chlorostoma alve Houart, 1984
Réunion, hauteur 77 mm

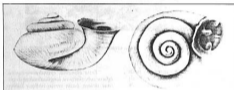
Description de *Chlorostoma alve* Houart, 1984, d'Afrique orientale, dans le dernier *Venus* (Vol 43 n° 1). Le même numéro de *Venus* contient un article de Hoekstra et Tanchard sur le mode de vie du bivalve mytilidé *Adlysiella longirostris* (Thiele et Joackel). Vous vous souvenez peut-être du mode de vie irrésistiblement de *Cardiophila vivans* sur des arêtes de poisson (Revue de presse de novembre 83). *Adlysiella longirostris*, lui, vit attaché et même enfoui dans les fruits du palmier Nipa en Asie du Sud-Est; ce palmier est bien terrestre, mais ses fruits sont transportés par les courants et coulent au fond de la mer: *Adlysiella* ne vit que sur les fruits de ce palmier coulés entre 500 et 5000m de profondeur!

Un autre bivalve ultra-spécialisé est décrit par Rowson dans le dernier *Venus* (Vol 27 n° 1): *Pseudopyrithia aversi* mesure une dizaine de millimètres et vit dans la cavité respiratoire d'un ver Polycheète du Pérou. La superfamille des Lepidocnemea, à laquelle appartient *Pseudopyrithia*, comprend des bivalves le plus souvent associés (commensaux ou parasites) à d'autres invertébrés marins: autres Mollusques, Echinodermes; et de nombreux autres vivent dans les terriers de Crustacés; d'autres sont attachées aux tubes de vers, de Cirrariées etc... Ils sont en général petits (1-10mm) et, à cause de leurs habitats très spécialisés, sont encore très mal connus.

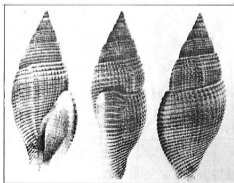
Autres nouveautés: *Arcaquadratus inflatus* Houbbrick, 1984 (*Proc. Biol. Soc. Wash.*), des Philippines, par 320m. Du côté des terrestres, Thompson et Dance décrivent plusieurs espèces nouvelles de Bornéo. Les auteurs font remarquer dans l'introduction que bien que l'on connaisse 350 espèces de Mollusques terrestres de cette île, sa faune est encore très imparfaitement connue. En particulier, toute la partie Sud (Kalimantan indonésien) est vaillamment inconnue, à part quelques récoltes côtières tout à fait banales.



Gasterachis intermedius Solen, 1984
Western Australia; diamètre 8mm



Hypselostoma latipes Thompson et Aulicberg, 1984
Philippines; diamètre 4mm



Anaptychota stylata Houbrick, 1984
Philippines; 326m; hauteur 30mm

Solen vient aussi de publier le 4ème volume de son "Carnaid land snails from Western and central Australia" (Rec. Western Aust. Mus., suppl. 17) : ce volume traite une trentaine d'espèces (dont 22 nouvelles) de la zone semi-aride des collines calcaires du Kimberley, récoltées au cours d'expéditions du Field Museum of Natural History entre 1976 et 1980.

Où parle souvent de "la" Neopulchra lorsque l'on parle des Monoplacophores actuels, j'ai signalé dans la Revue de presse de juin 83 l'existence de Monoplacophores dans l'Altamapas. Les russes (Moskalov, Starobogatov et Filatova) viennent de décrire dans le journal zoologique russe (Vol 62 n° 7) deux nouveaux Monoplacophores, l'un du Pacifique central, l'autre des parages des Falkland, à grande profondeur (2000-3000m). Il y a maintenant 11 Monoplacophores vivants décrits.

Du côté du Muséum, Simon Tillier a décrit dans J. Molluscan Studies, supplément 32A *Platystrophia apolloniae*, un Ouchidiidae des Philippines. Les Ouchidiidae sont des *Platystrophia* primitifs, vivant dans la zone des marées des régions tempérées et tropicales ; en général ils se cachent le jour et se promènent pendant les marées basses de nuit. L'originalité de *Platystrophia apolloniae* est son habitat : je l'ai récolté en 1980 à 500m d'altitude sur des rochers humides dans la forêt vierge du Mont Italeon !

Je viens moi-même de publier un travail sur "Les Elysiidae de Méditerranée" (Ann. Institut océanographique, 60), dans lequel je montre qu'il existe 4 (et non une comme on le croit souvent) espèces d'*Opisthobanchus* du genre *Elysis* en Méditerranée. Aucune n'est nouvelle. Toutes sont illustrées en couleur.

J'ai passé une partie de l'été à étudier les Gastropodes provenant des plongées de la "Cyane" sur les sources hydrothermales de l'Est Pacifique. C'est vraiment passionnant, j'en parlerai dans une prochaine revue de presse. En octobre-novembre, Tillier et moi poursuivons l'exploration malacologique terrestre de la Nouvelle-Calédonie, commencée en 1978, et qui a plus que doublé le nombre des espèces connues dans l'île. Fin novembre, Bernard Métévier participe comme biologiste à une campagne géologique du "Jean-Chaquet" dans la région philippine, à des profondeurs de l'ordre de 2000m. Il y aura en 1980 en parlera le moment venu.

Philippe BOUCHET
Muséum, Paris



On le cherchait depuis un siècle

Conus lamberti Souverbie, 1877

OU

"La légende vivante"

Début août 1984, à Nouméa (Nlle-Calédonie), la nouvelle s'est répandue comme une traînée de poudre : un plongeur venait de récolter cette espèce vivante, que tout passionné de conchyliologie rêve de posséder.

Provenant de l'île Ouvea (les Loyautés), *C. Lamberti* fut décrit en 1877 par le Dr Souverbie et fut dédié au R.P. Lambert qui contribua grandement à la connaissance de la faune malacologique de Nlle-Calédonie.

Pendant plus d'un siècle, cette espèce reste introuvable (4 exemplaires connus dans le monde...?). Quelques articles dans des journaux spécialisés, dont *Rosinians*, relatent à certaines époques, la découverte de coquilles fraîchement brisées de ce côté fabuleux, prouvant que cette espèce habite toujours les environs de la Grande Terre.

C'est un commandant de bord d'U.T.A., Bernard CONSEIL, passionné de vie sous-marine et photographe amateur, qui est l'heureux inventeur de cette merveille. L'animal qui mesure 85mm, a été placé dans l'aquarium d'un ami de Bernard CONSEIL. Bien entendu, l'endroit de la récolte n'a pas été révélé.



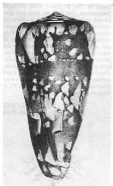
-Bien vivant-

A l'occasion de cet événement, nous avons pensé que *XENOPHORA* se devait de rappeler à ses lecteurs, la description de *Conus lamberti* Souverbie, 1877 porte dans le *Journal de Conchyliologie* 1877 vol 25 p 71-72.

"Testa elongata, cylindrico-conica, infere subconica, longitudinaliter uniuscuius striata, basi versus oblique subimpresso-striata; apice depresso-conica, cancellata, medio de convexo obtusata, apice acutum subulato; anfr. 12, primis (3-6) superne tuberculato coronatis, ceteris ad angulum rotundatis, latere naturali ut late depressis, depressione medio unistriata. Testis, sub epidermide tenuissima et colorata roseo vix atrissima, arenosum, albescentibus, maculis triangularibus, inaequalibus, nigre granulosis et albicantibus quatuor latioribus, versus labrum plerumque plus minusve convergentibus, in tres series fasciatis distributis, later. subaequalibus, primis regulari, secundis subulatis, tertius basibus. - Long. 107, lat. max 53 mill. (Mus. Bartholomaeae). Spira, unispira vidi."

Hab. Ins. Ouvea (Loyautés), archip. Calédon. (R.P. Lambert); specimen 1 vidi.

Coquille assez solide, allongée, en cônes cylindrique et un peu contracté inférieurement, faiblement sillonnée en long par les stries d'accroissement du test, avec des stries subimprimées, embrasant obliquement sa base; spire subdéprimée, canaliculée à sa milieu en cônes obtus, points au sommet; tous au nombre de 12, les 3-6 premiers tuberculoseusement couronnés, les autres arrondis à leur partie anguleuse, assez largement déprimés, du côté de la suture, sous forme d'un canal peu profond et unistrié au milieu. - Sous sa épiderme très mince et qui adhère à peine aux lames, cette coquille, de couleur orange foncée, est marquée de taches blanches, triang-



lignes irrégulières, la plupart plus hautes que larges, généralement plus ou moins bordées en dehors, à leur côté qui se dirige vers le labre, d'une ligne submarginale, et groupées en trois bandes transversales : ces bandes, plus larges que leurs intervalles, sont subapicales et placées aux parties supérieure, médiane et terminale de la coquille, la supérieure s'étendant jusqu'à la suture en dessous de la spire, qui se trouve ainsi maculée de blanc aussi (Musée de Bordeaux).

Web. Vu ce seul exemplaire, provenant de l'île Ouvea (Loyalty). Nous l'avons reçu du R.P. Lamberth à qui nous nous faisons un vrai plaisir de le dédier.

C. Lamberthi dont l'étude malacologique est bien entendu incomplète, fait partie d'un groupe assez homogène dont toutes les espèces présentent une distribution restreinte, quelquefois très isolée.

Ces espèces sont :

Conus ovatus Lamarck, 1801

Dist. : Central Indo-Pacifique, Malaisie aux Salomons, Corée, Ryu-Kyu, Japon, Taïwan, Nlle-Calédonie, Iles Loyauté, Wallis et Futuna.

Conus inflatus Sowerby, 1833

Dist. : Central Indo-Pacifique, Malaisie aux Salomons.

Conus morehiwanus Hinds, 1844

Dist. : Polynésie Française.

Conus nobilis Linné, 1758

Dist. : Birmanie, Mer d'Andaman, Thaïlande, Central Indo-Pacifique, Malaisie aux Salomons.

Conus thalassii De Meis, 1978

Dist. : Birmanie, Mer d'Andaman, Thaïlande.

Conus vivax Broderip, 1842

Dist. : Central Indo-Pacifique, Malaisie aux Salomons.



Conus ovatus Lamarck, 1801 Holotype.



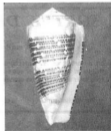
Conus nobilis Linné, 1758 Lectotype.



Conus morehiwanus Hinds, 1844 Holotype.



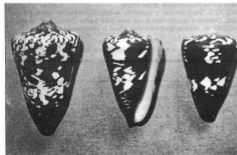
Conus inflatus Sowerby, 1833 Type.



Conus vivax Broderip, 1842 Holotype.

Avec sa coquille couleur corail et sa taille fabuleuse (114mm, collection Pearson), *Conus lamberthi* en fin de vie, représente il nous semble le fleuron de ce groupe.

Amis de l'A.F.C., nous vous souhaitons un jour prochain, de pouvoir l'admirer de plus près, comme l'ont fait récemment nos amis de Nlle-Calédonie.



Conus thalassii De Meis, 1978 Paratypes.

Christian Hunon



Echo... quillages

PARIS 24 novembre 1984, bourse d'échanges à l'Union de Paris, 14 rue de Trévise, 75009 PARIS, de 14 h à 18 h.

PARIS Samedi 8 décembre 1984, à 14 heures 30, Assemblée Générale, 14 rue de Trévise, 75009 PARIS, 1^{er} étage (métro Montmartre). Compte tenu du très grand succès de l'an passé, cette année encore, ce jour-là, nous voudrions réunir le maximum des nôtres, à un déjeuner amical. Nous proposons un prix forfaitaire de 100 francs tout compris. Tous détails seront donnés en temps utile à tous ceux qui voudront participer à cette réunion. Le déjeuner est prévu pour 12 heures. **Inscriptions à l'A.F.C. avant le 1^{er} décembre.**

PARIS Samedi 15 décembre 1984, à 10 heures, visite commentée de la bibliothèque du Laboratoire de Malacologie du Muséum d'Histoire Naturelle par Philippe BOUCHET, 55 rue Buffon 75005 PARIS, 2^{ème} étage, (métro Austerlitz). **Inscriptions à l'A.F.C. avant le 8 décembre.**

ANTIBES - JUAN-LES-PINS Le XI^e Festival mondial de l'image sous-marine d'Antibes - Juan-les-Pins, qui se tiendra du 5 au 9 décembre 1984, de 9 h à 24 h, au Palais des Congrès, accueillera une exposition de coquillages, organisée par la Section Sud-Est de l'Association Française de Conchyliologie. Les membres de notre association qui désirent y participer, doivent contacter le secrétariat de la région Sud-Est : A.BELOT, 14 av du Dr Roux, 06200 NICE. Tél: (93)83.02.11.

SORTEZ DE VOTRE COQUILLE...

L'A.F.C. informe ses adhérents que la permanence
69, rue Boissière, 75016 PARIS, métro Boissière ou Victor-Hugo
(entrée par la bibliothèque, 3ème étage)

est ouverte tous les samedis, de 14 h à 18 h. Vous pouvez y consulter la documentation de notre bibliothèque et faire identifier vos coquillages. Donnez-y rendez-vous à vos amis pour parler "coquilles" et pour vous tenir au courant des derniers écho-quillages. A tous, nous vous souhaitons la bienvenue.

Pas de changement pour le courrier. La correspondance doit être envoyée 60, rue Richer, 75009 PARIS

YEA DER ENTERPRISE CO., LTD.

P. O. BOX 456
KAOHSIUNG, TAIWAN, REPUBLIC OF CHINA

Spiralium Shells, Commercial Shells, Shell Accessories

Shark's Jaws, Shark's Teeth, Sawfish Bills
WRITE FOR FREE PRICE LISTS

- Minéraux
- Fossiles
- Coraux
- Coquillages exotiques



Liste sur demande.
Plus de 700 espèces en stock
Spécialiste en cyprès

Peter Hardenberg
membre de l'A.F.C.

Brahmsstrabe 25
5308 Rheinbach R.F.A.
Tél. : 02226/6481

La FAUNE MALACOLOGIQUE MARINE de la MARTINIQUE (ANTILLES FRANÇAISES)

par

D.LAMY, J.P.POINTIER, J.M.ERAVILLE et M.J.ERAVILLE.

Laboratoire de Biologie Marine et Malacologie, Ecole Pratique des Hautes Etudes, 55 rue Buffon, 75005, Paris.

INTRODUCTION

Les récifs coralliens des Antilles françaises et en particulier ceux de la Martinique ont fait l'objet de peu de recherches jusqu'à présent. Un premier travail a été réalisé par ADÉY et al en 1977 sur les formations algales de la côte atlantique (Sud à la péninsule de la Caravelle jusqu'à la Pointe de Salines) et en 1978, BATTISTINI a décrit les formations récifales superficielles.

En 1982, LABOREL considère cinq grandes zones récifales en Martinique : la baie de Fort de France, la côte caraïbe ou côte sous le vent, la côte atlantique ou côte au vent, la côte sud et la côte du rocher du Diamant à la baie de Fort de France, cette dernière étant assimilée à la côte caraïbe.

En décembre 1983, une mission regroupant des chercheurs de différentes disciplines a été organisée par J.LABOREL (mission Coraillifas). Cette mission avait pour but d'établir un bilan de santé des formations coralliennes martiniquaises. De plus, elle devait permettre de sensibiliser les populations concernées par la dégradation de leurs ressources naturelles et de développer les connaissances scientifiques de base sur le milieu récifal.

Au cours de cette mission, un inventaire malacologique a été réalisé dans les principaux biotopes de l'île qui ont été considérés.

La faune malacologique marine de la Martinique n'était connue jusqu'à présent que par une liste très incomplète publiée en 1899 par BOHDÁZ.

Cette mission correspond à 27 jours de prospections. 33 plongées en scaphandre autonome ont été effectuées entre 10 et 30m ainsi que 5 plongées en apnée et quelques prélèvements sur le littoral.

La liste des Mollusques pélagiques en un sexe a d'autre part été complétée grâce à différents collectionneurs locaux qui ont eu la gentillesse de nous communiquer leurs récoltes. L'ordre systématique adopté pour cette liste correspond à celui de CERNOHORSKY (1976).

INVENTAIRE MALACOLOGIQUE

Toutes les prospections réalisées en Martinique ont permis de décrire 347 espèces auxquelles doivent s'ajouter une vingtaine d'autres non encore identifiées.

Ces 331 espèces se répartissent de la manière suivante :

3 Amphineura
264 Gastropoda
1 Scaphopoda
100 Bivalvia
2 Cephalopoda

90 Familles sont représentées en Martinique. Les plus riches en espèces sont les Muricidae (16 espèces), les Pisaniellidae (13), les Conidae (13), les Pectinidae (10), les Turridae (10), les Cymatididae (10), les Cardidae (9), les Tellinidae (9), les Lucinidae (8), et les Littorinidae (8).

A l'échelle de la Martinique les espèces les plus abondantes en nombre d'individus sont les suivantes :

<i>Strombus gigas</i> Linné, 1758
<i>Strombus costatus</i> Gmelin, 1791
<i>Telusaria cincta</i> (Gmelin, 1791)
<i>Cyprina gibbosa</i> (Linné, 1758)
<i>Natica canrena</i> (Linné, 1758)
<i>Cyprinaeus testiculus</i> (Linné, 1758)
<i>Phyllonotus pomum</i> (Gmelin, 1791)
<i>Fusus capiteanus</i> (Linné, 1758)
<i>Fusus salsus</i> Linné, 1758
<i>Coma danca</i> Hwass in Brugnière, 1782
<i>Spondylus americanus</i> Hermann, 1781
<i>Lima scabra</i> (Born, 1778)

ELEMENTS D'ÉCOLOGIE

Quatre grands types de biotopes ont été définis au cours de cette mission. Ces biotopes correspondent à des zones géographiques distinctes (voir carte).

1- La côte caraïbe ou côte sous le vent.

Elle s'étend de l'Îlet de la Perle jusqu'au Cap Salomon avec une interruption dans la baie de Fort de France qui constitue une zone particulière.

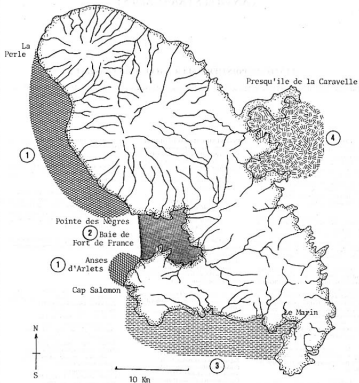
Cette côte rocheuse, très abrupte, est la plus facile d'accès. Les fonds marins se composent de blocs rocheux, de foliaies et d'éboulis alternés avec de vastes étendues sableuses. Il n'existe pas de formation corallienne construite.

147 espèces ont été récoltées dans ce type de biotope. Les espèces dominantes sont :

<i>Colostoma jamaicum</i> (Gmelin, 1791)
<i>Erosaria spurca</i> (Gmelin, 1791)
<i>Telusaria cincta</i> (Gmelin, 1791)
<i>Trivia nix</i> (Schäffer, 1922)
<i>Trivia pedicularis</i> (Linné, 1758)
<i>Natica canrena</i> (Linné, 1758)
<i>Chitonis variegata</i> (Lamarck, 1816)
<i>Bornia alveata</i> (Linné, 1758)
<i>Bornia alveata</i> (Linné, 1758)
<i>Phyllonotus pomum</i> (Gmelin, 1791)
<i>Conallaphilla caribaea</i> (Abbott, 1956)
<i>Puzosia caribaea</i> (Link, 1907)
<i>Lentorossia nassa</i> (Gmelin, 1791)
<i>Fusus capiteanus</i> (Linné, 1758)
<i>Fusus canrena</i> (Gmelin, 1791)
<i>Littoridinops aquiliferus</i> (Recher, 1853)
<i>Lima scabra</i> (Born, 1778)

2- La baie de Fort de France

Toute cette zone est parsemée de vastes formations coralliennes alternant avec de grands herbiers de *Phaenoglossum*. Le bivalve est actuellement très menacé d'extinction. Cela ne semble pas concerner pour l'instant sur la faune malacologique qui comprend 178 espèces. Seules les espèces



Localisation des 4 types de biotopes prospectés :
 1- Côte sous le vent. 2- Baie de Fort de France
 3- Côte Sud. 4- Côte atlantique.



Sirostobus gigas Linné, 1758

Photo RIVES-CEDEI

Dipnotaxon bicolor (C. B. Adams, 1845)
Loxia scabra (Borr., 1778)
Chaeta macrophylla (Gmelin, 1791)
Laevicardium hermanni (Linné, 1758)

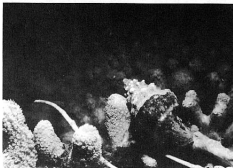
3- La côte Sud

Cette zone s'étend du Cap Salomon à la pointe des Saïnes. C'est la zone la plus riche en formations coralliennes. Moins abritée que la côte caribbe, elle est soumise localement à de forts courants. Les récifs émergents forment une barrière continue seulement interrompue par quelques passes assez profondes, reliées d'un relief antérieur ensayé (BATTISTINI, 1978).

La baie du Marin et la moitié de celle de Sainte Lucie sont très ensayées. Les pHés coralliers localement présents sont très pauvres ou Mollusques jusqu'à 14 mètres car la plupart son été mis à nu par les différents cyclones de 1979-1980.

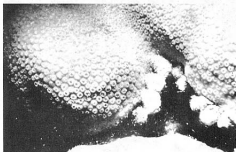
de Bivalves *Spondylus americanus*, *Lapha frons* et *Prossolonia* étant semblent en voie de disparition. Or caractérisé à cette zone le site très particulier de la Pointe des Nègres qui est exceptionnellement riche en Mollusques (146 espèces récoltées dans cette seule station). Les espèces dominantes de la baie sont :

Talparia cincta (Gmelin, 1791)
Trinia nitis (Schüder, 1922)
Trinia quadrispinosa (Gray, 1827)
Podiceps lacinus (Gmelin, 1834)
Cyrtostoma pilosus (Linné, 1758)
Cyrtostoma brevifrons (Lamarck, 1822)
Polydora panama (Gmelin, 1791)
Cobanobdella maculosa (Linné, 1758)
Levinsia angulatus (Ridgling, 1788)
Fusina capricornis (Linné, 1758)
Ara zebra (Swainson, 1833)
Araa aculeata (Lamarck, 1819)



Levinsia nitida (Gmelin, 1791)

Photo RIVES-CEDEI



Coralophylla abbreviata (Lamarck, 1816)

Photo RIVES-CEDEI

Lorsque l'on s'éloigne vers l'Ouest, on assiste à un enrichissement de la faune malacologique. La zone la plus riche en espèces se situe entre le rocher du Diamant et le cap Salomon.

Un total de 206 espèces a été récolté sur la côte Sud et 140 entre le rocher du Diamant et le Cap Salomon.

Les espèces dominantes de cette zone sont :

Sirostobus costatus Gmelin, 1791
Sirostobus rubens Gmelin, 1791
Talparia cincta (Gmelin, 1791)
Cyrtostoma gibbosum (Linné, 1758)
Trinia nitis (Schüder, 1922)
Podiceps lacinus (Gmelin, 1834)
Cyrtostoma pilosus (Linné, 1758)
Cyrtostoma testudinaria (Linné, 1758)

Conalliphiola abbreviata (Lamarck, 1816)
Latirus angulatus (Röding, 1798)
Isognomon bicolor (C. B. Adams, 1845)
Spondylar americana Hermann, 1781
Lima scabra (Born, 1778)
Codium ostracoides (Linné, 1758)

4- La côte atlantique ou côte au vent

Au nord de la presqu'île de la Caravelle, elle est dépourvue de récifs. Cette zone est très battue et il n'a pas été possible de l'explorer en décembre 1983.

Au Sud de la Caravelle, s'étend une série de baies protégées par des cayes. Les cayes sont fortement battues par la mer et la faune malacologique y est assez pauvre (95 espèces récoltées sur la caye de Tilet Loap Gauss).

L'intérieur des baies, plus ou moins couvertes, est beaucoup plus riche en Mollus-



Gast. Anaxora (Linné, 1758)

CONCLUSIONS

Ce premier inventaire faunistique établi au cours de la mission Caraïbilles aura permis de dénombrer environ 350 espèces. Cet inventaire n'est évidemment pas exhaustif et l'on peut raisonnablement admettre que le nombre réel d'espèces de Mollusques vivant en Martinique est de l'ordre de 500 à 600.

Il est assez proche de celui observé en Guadeloupe (700) mais inférieur à celui des Grandes Antilles croisées en peut le voir sur le tableau ci-dessous :

Bermudes	400	espèces
Jamaïque	1000	"
Porto-Rico	1100	"
Sac Croix	600	"
Guadeloupe	700	"
Martinique	350 (500-600?)	"
Brazil	1500	"

Total pour la zone caraïbienne : 2200 espèces

Au cours de la mission, il n'a pas été trouvé d'espèce endémique à la Martinique.



Conus pauciflor Lamarck, 1810

Photo RIVES-CEJOUR

ques. 158 espèces ont été dénombrées dans la baie du Robert. Les espèces dominantes de cette zone sont :

Cerithium edwardsii Bruguère, 1792
Cerithium Anversianum (Born, 1778)
Sisostrea gigas Linné, 1758
Talparia zebra (Linné, 1758)
Cyphoma gibbosum (Linné, 1758)
Tritia six (Schäffer, 1922)
Natica carolina (Linné, 1758)
Cyprinaea striatula (Linné, 1758)
Thais drakeana (Lamarck, 1822)
Cobanella mercatorum (Linné, 1758)
Codium ostracoides (Linné, 1758)
Ancistranda media (Linné, 1758)
Laevicardium leucopagum (Linné, 1758)
Asaphis deflata (Linné, 1758)
Macrosquilla maculata (Linné, 1758)



Chlorostoma spectans (Reeve, 1846)

Photo PONTIER

CLASSE DES APHRODIA

Coritina virginea (Linné, 1757)
Strophis viridis (Linné, 1758)

SOUS-CLASSE DES POLYPLACODIAORDRE DES CHITONIACHITONIA

Chiton marmoratus Gmelin, 1791
Chiton aquosus Linné, 1758
Chiton subrotundus Linné, 1758

CLASSE DES GASTROPODASOUS-CLASSE DES PROSOBRACHIAORDRE DES ANTI-GASTROPODAPULMONARIANA

Buccinifera alveolata (Crosse et Fischer, 1851)

PROSOBRACHIA

Malaca voguensis (Lamarck, 1822)
Malaca laticostis (d'Orbigny, 1842)
Malaca minuta (Lamarck, 1822)
Malaca viridula (Lamarck, 1822)
Propepla parva (A. Adams, 1850)
Vermetus emarginatus (Dillwyn, 1825)
Vermetus subrotundus (Gmelin, 1791)
Planorbis angustatus (Gmelin, 1791)
Planorbis barbatus (Gmelin, 1791)
Planorbis rotundus (Dorn, 1778)
Planorbis parvulus Fischer, 1857
Planorbis ovatus (Gmelin, 1791)
Campylus agilis (Bosc, 1850)
Campylus affinis (Bosc, 1850)

ANIMAIA

Amnia oviformis (Sowder, 1831)
Amnia longipinna (Gmelin, 1791)
Amnia longipinna fusiformis (Gmelin, 1791)
Amnia parvulus (Scribner, 1778)

TROCHILIA

Calliostoma japonicum (Gmelin, 1791)
Vittacina pica (Linné, 1758)
Paludina guttata Hall, 1809
Pagoda ovata (Lamarck, 1822)
Pagoda fasciata (Barr, 1778)
Pagoda laticostulata (C.E. Adams, 1845)

STOMATELLIA

Stomatella ovata (A. Adams, 1850)
Stomatella pica (d'Orbigny, 1842)

TROCHILIA

Stoma ovata (Schiffeld, 1829)
Stoma minuta (Dall, 1885)
Stoma ovata Agassiz et Schaler, 1906
Stoma ovata (Gmelin, 1791)
Stoma ovata (Lightfoot, 1788)
Stoma ovata (Linné, 1757)
Stoma ovata (Linné, 1757)
Stoma ovata (Linné, 1757)

PROSOBRACHIA

Prosobrachia ovata (C.E. Adams, 1850)
Prosobrachia ovata (Gmelin, 1791)
Prosobrachia ovata (Potter et Michael, 1838)
Prosobrachia ovata (Robertson, 1938)

PROSOBRACHIA

Prosobrachia ovata (Gmelin, 1791)
Prosobrachia ovata (Linné, 1758)
Prosobrachia ovata (Gmelin, 1791)
Prosobrachia ovata (Gmelin, 1791)

ORDRE DES PROSOBRACHIALITTORININA

Littorina angulifera (Lamarck, 1822)
Littorina angulifera (Orbigny, 1842)
Littorina angulifera (d'Orbigny, 1842)
Littorina angulifera (Potter et Michael, 1838)
Littorina angulifera (Lamarck, 1822)
Littorina angulifera (Gmelin, 1791)
Littorina angulifera (Robertson, 1938)
Littorina angulifera (Linné, 1758)

TROCHILIA

Trochilus ovata (Linné, 1758)
Trochilus ovata (Linné, 1758)
Trochilus ovata (Linné, 1758)

PROSOBRACHIA

Prosobrachia ovata (C.E. Adams, 1850)
Prosobrachia ovata (d'Orbigny, 1842)

PROSOBRACHIA

Prosobrachia ovata (Montagu, 1803)
Prosobrachia ovata (Montagu, 1803)
Prosobrachia ovata (Montagu, 1803)
Prosobrachia ovata (C.E. Adams, 1850)
Prosobrachia ovata (d'Orbigny, 1842)

TROCHILIA

Trochilus ovata (Linné, 1758)
Trochilus ovata (Linné, 1758)
Trochilus ovata (Linné, 1758)

PROSOBRACHIA

Prosobrachia ovata (Gmelin, 1791)
Prosobrachia ovata (Hall, 1809)

PROSOBRACHIA

Prosobrachia ovata (de Costa, 1778)
Prosobrachia ovata (Agassiz, 1850)

PROSOBRACHIA

Prosobrachia ovata (Linné, 1758)

PROSOBRACHIA

Prosobrachia ovata (Gmelin, 1791)

PROSOBRACHIA

Prosobrachia ovata (C.E. Adams, 1845)
Prosobrachia ovata (Robertson, 1938)
Prosobrachia ovata (Dorn, 1778)

PROSOBRACHIA

Prosobrachia ovata (C.E. Adams, 1845)

PROSOBRACHIA

Prosobrachia ovata (Robertson, 1938)

PROSOBRACHIA

Prosobrachia ovata (Gmelin, 1791)
Prosobrachia ovata (Linné, 1758)
Prosobrachia ovata (Linné, 1758)
Prosobrachia ovata (Linné, 1758)
Prosobrachia ovata (Gmelin, 1791)

PROSOBRACHIA

Prosobrachia ovata (d'Orbigny, 1842)

PROSOBRACHIA

Prosobrachia ovata (Linné, 1757)
Prosobrachia ovata (Lamarck, 1822)

PROSOBRACHIA

Prosobrachia ovata (Gmelin, 1791)

TERRIDAE

- Crantziopsis fuscicornis* (Keepe, 1843)
- Crantziopsis albomaculata* (d'Orbigny, 1842)
- Crantziopsis nigrescens* (C.B. Adams, 1842)
- Cryptocella quadrifasciata* (C.B. Adams, 1842)
- Cryptocella trifasciata* (C.B. Adams, 1842)
- Diplosia reticulata* Dall, 1889
- Diplosia elegans* Magilliv, 1945
- Diplosia* *Almonia* C.B. Adams, 1820
- Diplosia* *rugifera* Dall, 1889
- Isodictia* *spida* Bartsch, 1934
- Polysia* *albida* (Perry, 1811)
- Polysia* *flavescens* Bartsch, 1934
- Pygospio* *caudifasciata* (C.B. Adams, 1842)
- Spionidictia* *Janina* Bartsch, 1934

COMIDAE

- Coma* *Almonia* Keepe, 1843
- Coma* *Janina* Bern, 1778
- Coma* *Janina* *Heuss* in Bruguière, 1792
- Coma* *Janina* *Heuss* in Bruguière, 1792
- Coma* *crinita* Bern, 1778
- Coma* *granulata* Linné, 1758
- Coma* *Jacquinia* Gmelin, 1792
- Coma* *reclusa* *Heuss* in Bruguière, 1792
- Coma* *ree* *Heuss* in Bruguière, 1792
- Coma* *pusilla* Lamarck, 1819
- Coma* *regina* Gmelin, 1792
- Coma* *spuria* Gmelin, 1792

TERRIDAE

- Terris* *caudifera* (Philippi, 1826)
- Terris* *Janina* (Gmelin, 1792)
- Terris* *maritima* Lightfoot, 1786

ORDRE DES TETRACAMPIDAE**ARCHITECTONICIDAE**

- Architectonica* *reclita* Röding, 1798
- Philippia* *brunnei* (Pösch, 1875)

ETIDANIDAE

- Etidana* *delphy* (Rohler, 1843)
- Etidana* *lanifera* (Lamarck, 1822)
- Etidana* *sempervivax* (Couthouy, 1838)
- Spella* *Antennaria* (d'Orbigny, 1842)
- Spella* *pusilla* (Pösch, 1874)

JANINIDAE

- Janina* *Jacquinia* (Linné, 1758)

TERRIDAE

- Terris* *decorata* (C.B. Adams, 1842)
- Terris* *melanura* (C.B. Adams, 1842)
- Terris* *ovata* (Gmelin, 1822)
- Terris* *terrestriana* (Gmelin, 1802)

SOUS-CLASSE DES OPISTHOBRANCHIA**ORDRE DES INFRANTALATA****PYRAMIDELLIDAE**

- Pyramidella* *dolabrata* (Linné, 1758)
- Pyramidella* *ovata* (Pösch, 1875)

ORDRE DES LITULASPIDAE**HYDROIDAE**

- Hydrobia* *caudata* (Lightfoot, 1786)
- Hydrobia* *reclusa* (Bruguière, 1792)

NULLIDAE

- Nulla* *ovata* Bruguière, 1792

ACTINIDAE

- Actis* *caudata* (d'Orbigny, 1842)
- Actis* *reclusa* (Pösch, 1875)

ORDRE DES PTERODIA**COULINDAE**

- Coulindia* *longicauda* (Bairdille, 1821)

ORDRE DES MIDSPIRIDAE**IMBRICARIAE**

- Imbricaria* *subaequalis* (Lightfoot, 1786)

SOUS-CLASSE DES PULMONATA**ORDRE DES BASCONIATIDAE****ELORIDAE**

- Elordia* *bulbosella* (Montagu, 1808)
- Elordia* *coffera* (Linné, 1758)
- Polysia* *minckleyi* (Minkley, 1816)
- Polysia* *ovata* (Bruguière, 1792)

CLASSE DES SCAPHOPODA**BENTALENAE**

- Bentalena* *sp*

CLASSE DES BIVALVIA**ORDRE DES ANCLIDAE****MACHONIDAE**

- Machonia* *ovata* (Comad, 1821)

ORDRE DES ANCLIDAE**ANCLIDAE**

- Anclia* *reclita* (Röding, 1798)
- Anclia* *tebricata* (Bruguière, 1792)
- Anclia* *ovata* (Gmelin, 1822)
- Arca* *adami* (Dall, 1886)
- Arca* *caudata* (Lamarck, 1819)
- Arca* *caudata* (Gmelin, 1792)
- Arca* *domestica* (Lamarck, 1819)
- Arca* *ovata* (C.B. Adams, 1842)

GLYCYMERIDAE

- Glycymeris* *depressa* (Linné, 1758)
- Glycymeris* *partiniana* (Gmelin, 1792)

ORDRE DES ANCLIDAE**ANCLIDAE**

- Anclia* *reclita* (Linné, 1758)
- Anclia* *reclita* (Linné, 1758)
- Littoridin* *caudata* (d'Orbigny, 1842)
- Littoridin* *ovata* (d'Orbigny, 1842)
- Modiolus* *americanus* (Linné, 1815)

PONIDAE

- Ponia* *caudata* (Lamarck, 1819)
- Ponia* *caudata* (Gmelin, 1792)

PERIDAE

- Perid* *tebricata* (Röding, 1798)
- Perid* *colymba* (Röding, 1798)

ISOCORONIDAE

- Isocoron* *ovata* (C.B. Adams, 1842)
- Isocoron* *reclita* (Anton, 1838)

NULLIDAE

- Nulla* *caudata* (d'Orbigny, 1842)

ACTINIDAE

- Aspidoptera mucronata* (Wood, 1828)
- Aspidoptera pilosa* (Linné, 1758)
- Aspidoptera mucronata* (Bonn, 1778)
- Chamaeobolus* (Gmelin, 1791)
- Chamaeobolus* (Bonn, 1825)
- Chamaeobolus* (Dufour, 1840)
- Chamaeobolus* (Lamarck, 1819)
- Chamaeobolus* (Bonn, 1825)
- Aspidoptera confusum* (Rottger, 1825)
- Aspidoptera* (Linné, 1758)

FLICATULIDAE

- Flicatula pilosa* Lamarck, 1801

SPHAGNULIDAE

- Sphagnula americana* Hermann, 1781
- Sphagnula americana* Bonn, 1825

LEPIDAE

- Lepus* (Linné, 1758)
- Lepus pallidus* C.B. Adams, 1845
- Lepus* (Bonn, 1778)
- Lepus* (Gmelin, 1791)

ACRURIDAE

- Acruroides* (Linné, 1758)

OSORINIDAE

- Osorinus* (Linné, 1758)
- Osorinus* (Linné, 1758)

ORDRE DES LEPTOPTÈRES

CYPRIDAE

- Cyprid* (Linné, 1758)
- Cyprid* (Linné, 1758)
- Cyprid* (Linné, 1758)
- Cyprid* (Linné, 1758)
- Cyprid* (Linné, 1758)
- Cyprid* (Linné, 1758)

ORDRE DES VESPERTILIDAE

LEPTOPTERIDAE

- Leptopterus* (Linné, 1758)
- Leptopterus* (Linné, 1758)
- Leptopterus* (Linné, 1758)
- Leptopterus* (Linné, 1758)
- Leptopterus* (Linné, 1758)
- Leptopterus* (Linné, 1758)
- Leptopterus* (Linné, 1758)

CRASSIPEDIDAE

- Crassipedia* (Linné, 1758)

CRASSIPEDIDAE

- Crassipedia* (Linné, 1758)
- Crassipedia* (Linné, 1758)
- Crassipedia* (Linné, 1758)
- Crassipedia* (Linné, 1758)
- Crassipedia* (Linné, 1758)
- Crassipedia* (Linné, 1758)
- Crassipedia* (Linné, 1758)
- Crassipedia* (Linné, 1758)
- Crassipedia* (Linné, 1758)
- Crassipedia* (Linné, 1758)

NACTIDAE

- Nactus* (Linné, 1758)

TETRAIDAE

- Tetraidea* (Linné, 1758)
- Tetraidea* (Linné, 1758)
- Tetraidea* (Linné, 1758)
- Tetraidea* (Linné, 1758)
- Tetraidea* (Linné, 1758)
- Tetraidea* (Linné, 1758)
- Tetraidea* (Linné, 1758)

- Tetraidea* (Linné, 1758)
- Tetraidea* (Linné, 1758)

TRICHTIDAE

- Trichia* (Linné, 1758)

ISOMERIDAE

- Isomeris* (Linné, 1758)
- Isomeris* (Linné, 1758)

SOLICIDAE

- Solicia* (Linné, 1758)

ACTINIDAE

- Actinia* (Linné, 1758)

SIBIDAE

- Sibia* (Linné, 1758)
- Sibia* (Linné, 1758)
- Sibia* (Linné, 1758)
- Sibia* (Linné, 1758)

VORIDAE

- Vorid* (Linné, 1758)
- Vorid* (Linné, 1758)
- Vorid* (Linné, 1758)
- Vorid* (Linné, 1758)
- Vorid* (Linné, 1758)
- Vorid* (Linné, 1758)

OSTRIDAE

- Ostrid* (Linné, 1758)

CYPRIDAE

- Cyprid* (Linné, 1758)

ORDRE DES MYRIDAE

CRASSIPEDIDAE

- Crassipedia* (Linné, 1758)
- Crassipedia* (Linné, 1758)
- Crassipedia* (Linné, 1758)

ORDRE DES PLECOPTERIDAE

TRICHTIDAE

- Trichia* (Linné, 1758)

CLASSE DES CEPHALOPTERA

ORDRE DES SEPTEPTERA

SPERIDAE

- Sperid* (Linné, 1758)

ORDRE DES OCTOPTERA

ACTINIDAE

- Actinia* (Linné, 1758)





Spondylia lateralis Reeve, 1856

Photo RIVES-CEJREI



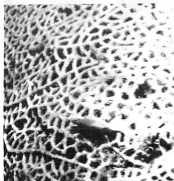
Coma attenuata Reeve, 1843

Photo RIVES-CEJREI



Muehlenbergia auriculata C.B. Adams, 1846

Photo RIVES-CEJREI



Sirova ariculata (Lamarck, 1818)

Photo RIVES-CEJREI

REFERENCES BIBLIOGRAPHIQUES

ADEY W.H., ADEY P.J., BURKE R., et KAUFMAN L., - The holocene reef systems of eastern Martinique, French West Indies. *Atoll Res. Bull.* 238 : 1-41

BORDAZ L., 1899 - Liste des corailles recueillies à la Martinique. *Ann. Assemblée et Société Méjassieu*. 1-24.

BATTISTINI R., 1978 - Les récifs coralliens de la Martinique. *Col. O.R.S. T.O.M.* 16 (2) : 155-177

CERNOHORSKY W.O., 1978 - Tropical Pacific marine shells. *Pacif. Pub. Subey* 1-352.

LABOREL J., 1982 - Formations coralliennes des Antilles françaises. *Océanis* 8 (4) : 339-353.

Bronzer.



**Produits solaires
Club Méditerranée.**

PLONGÉES EN ARABIE



Que faire pendant ses loisirs lorsqu'on habite Riyad, en plein milieu de l'Arabie Saoudite, ce désert sur plus de 1 500 kilomètres d'est en ouest, et 3 000 du nord au sud ? Plonger !!!... Oui, plonger avec des bouillottes, un détendeur, des palmes. Oh ??? Dans une piscine bien sûr. Dans le petit club de plongée que nous avons formé avec des collègues américains, nous nous entraînons après la longue journée de travail. De nombreux habitants de notre banlieue venaient nous voir, amusés par ces exercices effectués à la lumière des projecteurs. Beaucoup se sont laissés entraîner, et nous avons ainsi formé plus de trente personnes qui passaient leur brevet PADI sous la direction d'un instructeur américain. Pour cela, il fallait effectuer une plongée en mer. C'était alors une petite expédition sur le Golfe Persique, l'endroit le plus proche étant à cinq cents kilomètres, au sud de Al Khobar, cinq cents kilomètres d'une route dangereuse par le nombre de poids-lourds qui y circulent, conscients de leur poids et méprisants pour les voitures. Depuis le jeudi après-midi (c'était notre samedi), avec tout le matériel de plongée emballé dans le coffre des voitures. Après une nuit passée à la belle étoile au sous la tente, c'était au petit matin la plongée en eau libre des débutants. Ces week-ends ne s'attiraient guère, car les fonds du Golfe Persique, à cet endroit, ne sont que le prolongement du désert : du sable, que du sable, pas le moindre rocher qui puisse abriter quelques poissons ou coquillages.

Il fallait partir plein ouest pour pouvoir découvrir le monde sous-marin et ses merveilles : la Mer Rouge ! Un oui, mais c'était à plus de mille kilomètres et nous ne pouvions nous y rendre tous les week-ends. Le seul moyen était d'effectuer le voyage en avion, mais même au pays de l'or noir, le billet n'est pas donné.

Mais quand, à cinq ou six, nous avions fini une date, c'était la débâcle des préparatifs : nous n'imaginions que le petit matériel de plongée nous ne pas avoir d'essoufflements de bagages. Ainsi la veille du départ, nous étions 1901, vérifié, testé, coquillé. Le jour de l'air, pour prendre le premier avion pour Djeddah, course à l'arrivée pour ne pas perdre une minute : quelques personnes récupèrent les bagages, tandis



A. ROBIN, par 20 m de fond, sur une table d'acrosponx.

que d'autres vont louer une voiture, prendre la route jusqu'au magasin où nous laissons les bouteilles, les palmes, et enfin la Corviche, large assise qui longe la mer au nord de la ville. Un petit platier peu profond, d'environ une cinquantaine de mètres de large, sépare le rivage de la barrière de corail, où la mer toujours agitée se brise en rouleaux blancs. Nous effectuons là notre première plongée. Ah, quelle magnifique sensation nous avions, lorsque ayant franchi les rouleaux,

on se retrouvait sans poids, surplombant l'épave de la barrière ! A cet endroit, le fond est un véritable mur vertical qui plonge jusqu'à une trentaine de mètres et se poursuit par un fond de sable parsemé de petits îlots de corail.

Après deux plongées sur la Corviche, nous refaisons ponter nos bouteilles et nous partions à cent kilomètres au sud, dans un coin absolu, complètement désert, où le lagon et la barrière sont d'une beauté remarquable. Plus large et plus profond qu'à Djeddah, le



Parolettes de mer Rouge

lapon était mon terrain de chasse favori entre deux plongées : je passais des heures dans cette eau chaude à fouiller les herbiers ou retourner les blocs de Posidonie, à la recherche de coquillages. On y trouvait en abondance des *Cyprina nebulosa*, *carolinensis*, *rossica*, *parviflora*, *gibbosa*, plus rarement des *grecula*, *concolorata*, mais jamais,

hélas, de *pyralis* ou d'*erosea*. J'ai constaté que d'une manière générale ces porcelaines, bien que complètement adultes, étaient d'une taille inférieure à la taille moyenne donnée par FA et M. Schilder dans "The size of 95,000 conies - The Veliger 1966".

Je n'aurais jamais trouvé de *Cyprina rosula*, lorsqu'un matin, réveillé par les

premiers rayons du soleil, j'allais jusqu'au bord de la plage, et là, à mes pieds, dans quelques centimètres d'eau, sur le sable parsemé de rares algues brunes, les *Cyprina rosula* se présentaient innombrables. Plusieurs fois, je suis revenu au même endroit, à la même heure ou à des moments différents de la journée, jamais je n'ai retrouvé cette foule de porcelaines. Le même phénomène d'apparition soudaine s'est observé avec les *Cosma arctica*, qui un beau jour, sont apparus beaucoup plus nombreux que d'habitude, tous sautés en train de pondre sous les rochers du lagon. D'autres étonnés tentent ce lieu, dont les cosmes restent, *penicillata*, *striata*, *ringo* et le gros *Cosma nebulosa* *rossica*. Les herbiers abritent de nombreux *Sinuaria* *trivittata* dont les Coréens, qui travaillent en nombre dans ce pays, font une grande consommation, à tel point qu'on retrouve sur le rivage des amoncellements de coquilles brisées, témoignant d'un grand festin à base de fruits de mer.

Hélas, le temps passait vite au bord de la Mer Rouge, et il nous fallait penser à rentrer, tout empaqueter, envelopper bien soigneusement les coquillages que nous avions ramassés, prendre la route en sens inverse, jusqu'à l'aéroport qui allait nous ramener à Riyadh...

A. ROBIN



Coques de Mer Rouge

NOËL ÉPOQUE des CADEAUX et des GESTES d'AMITIÉ

Nous avons pensé à tous ceux d'entre nous qui voudraient faire partager leur passion tout en témoignant l'esprit de faire plaisir.

L'A.F.C. met à votre disposition de superbes porte-clefs gravés sur une Cyprée (GEM) à l'emblème de l'Association.

Nous disons bien gravés et non brûlés par l'acide au moyen d'un décalque. Chaque unité est une petite œuvre d'art dont la photo donne une idée assez précise. Nous avons évisé le sigle A.F.C. afin que ces porte-clefs soient vraiment un objet cadeau que chacun aimait avoir sur soi.

La quantité étant limitée, les commandes seront servies, suivant disponibilité, aux conditions suivantes :

Le porte-cléf, à l'unité : 25 Frs, port compris - par l'envoi de 5 : 20 Frs, port compris

Les envois se feront en novembre et début décembre. Paiement joint à la commande.



Solution des XENOS CROISÉS
de G.H. de n° 22.

Madame Monique PLANUL, 103, rue St Antoine, 75004 Paris a brillamment complété la grille des premiers XENOS CROISÉS.

Notre conchyliogiste bien connue, doublée d'une cruciverbiste avertie, nous a avoué, avoir beaucoup aimé passer venir à bout de la grille. C'est un très haut niveau, que XENOPHORA proposait aux membres de l'A.F.C.. La prochaine sera plus accessible, nous a promis G.H.

Toutes nos félicitations à la gagnante, qui a même reculé d'elle-même, l'inversion malheureuse de la définition 14 verticale.

Nous félicitons également Mr Guy VERMOREL, de Lyon, pour l'envoi de sa grille. Celle-ci, bien qu'incomplète, nous prouve que certains adhérents participent solidement aux activités de l'A.F.C.





BOURSE d'ARCACHON

12 Août 1984

Venez de Bretagne, Normandie, Paris, Béarn, Périgord, Landes, Midi, Charente et d'ailleurs, nous nous sommes retrouvés pour la 3^{ème} fois au Casino de la Plage mélangés à un nombreux public.

Je tiens à remercier toutes les personnes, absentes ou présentes à cette manifestation, qui ont répondu à mon courrier.

Cette rencontre a permis d'admirer de très belles pièces. L'arrivée de nombreux coquillages du Brésil, de Floride, des Caraïbes et de l'Océan Africain comme un succès mérité. Toutefois, la présence à cette bourse de coquillages de nos sites fut très appréciée et montra une fois de plus l'intérêt que le public porte à certaines pièces injustement délaissées.

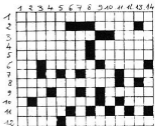
23 Août 1984 - Une nouvelle réunion a eu lieu à LORIENT, chez Monsieur STEPHANE, un terrain servant de cadre pour une mini bourse qui fut fort intéressante. Présentations, échanges, discussions, conseils, amitiés... Tout y était !

Le "clou" de la visite fut la présentation de sa collection. Un "parade" parmi nous ! Quel souvenir à conserver !

Merci à tous pour cette rencontre et soutiens que dans un avenir proche nous pourrions tous nous réunir à nouveau et mieux nous connaître.

A bientôt.

GIBONNET Pierre



Marc STREITZ
Poisbelle, 06560 VALVIGNNE

Monsieur le Président,

Je vous remercie très vivement de l'annonce de votre Séance Coquiers Internationale sur les Riviers corallières devant se tenir à Tahiti en mai 1985, annonce que vous avez bien voulu faire paraître dans le Bulletin de votre Association "XENOPHORA".

Par ailleurs, je me réjouis de la collaboration qu'initie votre Association avec MM. Jean Pierre PONTIER et Georges RICHARD en tant que conseillers scientifiques.

Je vous demande de bien vouloir accepter mon laboratoire comme membre bienfaiteur de votre Association et, en contrepartie, je vous remercie de m'adresser un définitif laissez-passer pour la somme de 80F, montant que nous vous réglerons à ce titre dans les meilleurs délais.

Souhaitant longue vie à l'Association Française de Conchyliologie et à son périodique "XENOPHORA", je vous prie de croire, Monsieur le Président, en l'assurance de mes sentiments les meilleurs.

R. SALVAT

Directeur de l'École Pratique
des Hautes Etudes
Laboratoire de biologie marine et
de Malacologie
55, rue Buffon 75005 PARIS

Je voudrais surtout vous remercier d'avoir gentiment passé plusieurs fois mon envoi concernant ma demande de NAUCLIDAE. Sachant que j'ai reçu de nombreuses réponses et que déjà, quelques rappels d'intérêt se font sentir. Encore merci.

L'Incendie survenu en février 1984 dans mon établissement, a provoqué la perte totale de ma collection de coquillages, formée durant 20 ans.

Nombres sont les collectionneurs qui m'ont encouragé à recommencer en m'offrant de nombreuses pièces.

Qu'ils trouvent ici mes plus sincères remerciements

Ingras MAGRAS
Inter-ocean Muséum
Coscosé, 97133 ST BARTHELEMY
Antilles Françaises

TOMBOLA de décembre 1984

Nous remercions tout particulièrement pour leurs dons de coquillages : le NAUTILUS de Toulouse (Mr BERTHELOT), la maison PERLAË (Sylvain L.E. COCHENNEC), J.P. POINTIER et Patrie BOU.

Merci également à Mr VERGNES de Pauzans, pour son aide financière à la bibliothèque de l'A.F.C.

Information

MAYOTTE

Notre très sympathique adhérent Eugène SCHUBLIN, BP 85, 97600 MAMOUTZOU, nous fait savoir que, comme notre correspondant de Djibouti J.B. MENEN, il se tient à la disposition de tous les membres de l'A.F.C. pour fournir tout renseignement sur les coquillages de MAYOTTE. Il se propose également pour organiser ou préparer au mieux le séjour de ceux qui voudraient venir faire un tour dans sa région. Nous remercions bien vivement Mr SCHUBLIN pour son aimable proposition.

IMPORTANT

Nous rappelons à nos adhérents :

- que **TOUT ARTICLE PUBLIÉ** donne droit à 6 BONS pour la tombola de décembre 84,
- que tout **NOUVEAU MEMBRE** reçoit également 6 BONS et que tout **PARRAINAGE** donne droit à 10 BONS.



Coquillages, Coraux,
Minéraux, Insectes,
Objets naturels
de Décoration.

Sylvain LE COCHENNEC

PERLAE

19, RUE DE L'ARC DE TRIOMPHE
75017 PARIS

(MEYR CHARLES DE GAULLE STOLE)
TEL. : 308.84.47

VENTE ☆ ACHAT ☆ ÉCHANGE ☆ EXPERTISE

LIBRAIRIE DU MUSEUM

36, rue Geoffroy-Saint-Hilaire
75005 PARIS
TEL. : 707.38.08

- WALLS Jerry G. « Corals, Tides and Heres » - 181 p., 216 photos couleurs, cartes et textes en regard 116 F
- Peter PECHAR, Ois PRIOR, Brian PARKINSON « Micro shells » (Océan Pacifique et Océan Indien) - 96 planches en couleurs 220 F
- BOUCHET-DARRIGAL-HUYGHENS - Coquillages des Côtes atlantiques et de la Manche 800 espèces, dont 200 échantillons illustrés en couleurs. 99 F
- EISENBERG Jerome M. "Seashells of the World", 239 p., 2 620 espèces illustrées en couleurs. 320 F.
- GORDON MELVIN « Sea Shells of the World with values » - 187 p., 1100 espèces illustrées. 95 F
- WALLS Jerry G. « Coral Shells » a synopsis of the living Corals. 300 F
- WAGNER and ABBOTT'S - Standard Catalog of Shells 3^e édition à mise à jour 300 F
- TUCKER ABBOTT & PETER DANCE. "Compendium of Seashells", 411 p., 4 000 espèces illustrées en couleurs. 550 F.
Catalogue « Coquillages, Mollusques, Invertébrés »
complet sur demande
Expéditions Province et Etranger
Vente exclusive aux Particuliers

ANTONIO REINA

P. O. BOX 886 - CEBU CITY 6401 - Philippines
Tél. N° 81269 ou 85316 - TELEX 6304 FIL IT PU
AFFAIRE A DIRECTION EUROPEENNE

Les plus beaux coquillages des Philippines directement de la source
aux meilleurs prix
Listes et cotations de pièces rares sur demande
Nous lisons le français mais répondons en anglais

Patrice MARQUIS Sciences Naturelles "CYPRAEA"

G, rue de Pastaise, 75008 PARIS - Tél. 325.89.95 - 329.45.95

- Coquillages de collection et de décoration
- Entomologie
- Fossiles
- Minéraux
- Librairie de Sciences Naturelles

La surface de notre local nous permet
d'étendre la gamme de nos produits en Sciences Naturelles,
mais nous restons néanmoins les spécialistes en conchyologie.

VENTE - ACHAT - ECHANGES
EXPERTISE

OUVERT TOUTS LES JOURS DE 10h à 19h SAUF LE DIMANCHE.



M. Mancini

Merveilles de la Mer

1005 Lemaize
Galeries de Riponne 10
Téléphone 021/222768

Imp. Pella - 81 Saintry - Tél. 075.16.74

PETITES ANNONCES

Ce service est ouvert à tous les adhérents, à l'exception des professionnels.

6 lignes 60 F
Ligne supplémentaire 20 F
Domiciliation au club 10 F

GRATUIT pour les membres de l'A.F.C. jusqu'à concurrence de 2 annonces annuelles de 6 lignes chacune.

1/2 tarif pour les membres des autres clubs de coquillages.

L'A.F.C. se réserve le droit d'abréger les textes sans en aléer le sens.

VENDS 2 Lyris beaux, une GEM, une fine, Emmanuel SICHEL, BP 100, 97110 Pointe à Pitre, Guadeloupe.

RECH Mikadotrochas (Pleuronomaria) boykii : 100 spécimens (indiv. endémiques), 100 spécimens (juvéniles), mais provenance Malé comme ACH. ou ECH. pour d'autres Pleuronomaria. P. ANSEUW, Middelstraat 18, 0220 Morsbeka, Belgique, tél : 091/20.46.33.

RECH (nauf ou d'occasion) "Au Royaume des Coquillages", Abbott R.T. 1204, Ed. 2 coqs d'or, Paris, Mme A.M. VOLLBATH, 10 Malagasy, Ch - 1208 Gennevilliers.

ECH Conus gloriensis 70 mm, gem et parfait contre Conus bergensis, ou autre coque rare. FESARD Jermis, 21 Route du Cranic, 29133 LA FORET POUSSANT.

VENDS tableaux d'algues, préparés sous poche plastique (21 x 21), 15 F pièce, part complis. Mme RETIF, Boulogne, 17540 St-Sauveur d'Aunis.

VENDS ECH, ACH. coquillages très espèces. Liste sur demande VOLK André, 5, rue Stéphane-Prost, 95600 Eaubonne.

Tel 902.24.08

RECH pour révision mongole. Solénide (Genre Solen) de l'Indo-Pacifique. Dr Rudo V. COSEL, Museum, Laboratoire de Biologie des Invertébrés Marins et Malacologie, Si rue Sultan 7005 PARIS.

RECH meuble à coquillages de tailles moyennes, ou isolés et plans pour en faire fabriquer un. GUINERBAULT Christian B, rue Radai, 07360 AUBENAS, Tél. (75)35.30.53 ou (75)90.68.12.

VENDS Cyp. gutta et Ceres dussoli. FONTAINE Marie-Françoise, Le Village, 37, rue Canaletto, 06100 NICE, Tél. 891.84.82.43.

ECH tirées carte, séries complètes, nouvelles et obtinées, du monde entier, sujets : sports, animaux et fleurs, contre cône et porcelaine. Envoyer monnaie et liste de coquillages disponibles en échange. GEMINIANI Richard S2, Bd Montchalet, 63130 ROYAT.

ECH ou **VENDS** Cypraea de Polynésie : aurantium - castula - barnardii - cumingii - c. cloquetii - dilleyi - goodallii - g. lucocomaculata - margarita - nappa - scura véné contre Cypraea : broderipii - langfordii - sakurai - surinamensis - valentini - fulgida et autres Cypraea très rares. H. BAGNIERES, BP 401, PAPETE TAHITI.

RECH vitrines toutes tailles, boîtes transparentes, photos, nouvelles tous pays (occasion), sur les coquillages, afin de réaliser un mini-musée sur la conchyliologie. Aquacub 2000 du Melun, M. CARTIER, 13 rue Gabriel-Houdart, 77000 MELUN.

ECH ou **VENDS** aquariums 18 X 20, cadre verre, représentant coquillages contre coquillages, minéraux ou fossiles. DATIN Marie-Françoise, 14 Chemin de la Bellelière, 06130 PLASCASSIER, Tél (93)46.16.55

Le collectionneur des "inscriptibles estuaires" remercie les nombreux collectionneurs des 4 coins du monde, d'avoir répondu si généreusement à son appel de AMT/COQUE. Que ceux qui n'ont pas répondu se fassent connaître! Mère STRITZ, Penhael, 0650 VALBOISSE.

VENDS ou **ECH**, contre cône RARES : porcelaines : Cyp. fuscolentata, coronata, elegantis. Volutes : Voluteobis glabrata, Puzosia danieli, Puzosia barnardii, petites vivantes et gem. Conus élève du Mozambique, Franck FRYDMAN, 45, rue Ste-Croix de la Bretonnerie, 75004 PARIS.

RECH 10 spécimens parf. avec orig. garantie de Cyp. du groupe Arabia (arabica, depressa, aglensis, grayana, hisida, nuchifera, acuta, etc.) en condition GEM, aussi acornes. Offre échanges coquillages, littérature ou simplement cpt. Ecrire à IRDMANUS (cf. Franz List) St. 37, 5190 Eschweiler (R.F.A.).

ECH ou **VENDS** : coquillages du Brésil. RECH. Cypraea, Cassida, Marginella, Turritella, Volutella, RAINER JOHNS, Dept. Biogéologie, UFPB, 53000 RECIFE, Brésil.

RECH livres ou publications sur gastropodes terrestres et d'eau douce, brèves d'eau douce du monde entier. RECH. coquilles (sans catalouges) et moules d'eau (France et Néle-Zélande). Murex des Indes (Lima picturata), Anadonta des Indes (Anadonta cyanea), Hippocampus renouasi (France), Ecilla de mer, Duxis et Fossils divers, REZAN Roger, 1, passage des Hortenses, 92700 COLOMBES.

SPECIALISTE en Murex recherche spécimens communs au nord, mais exceptionnels, quelle que soit leur espèce. VILLIOT Daniel, La Montaigne, 1, rue Yves-Frère, 26000 FONTAINE, Tél. (76) 26.73.00.

Vous qui voulez échanger, acheter ou vendre (coquillages, ouvrages spécialisés etc.), pensez aux petites annonces de XENOPHORA ; elles sont lues et appréciées par les collectionneurs du monde entier.



MONACO ART CENTER

45, boulevard du Jardin Exotique - MC 98000 MONACO
Téléphone : (93) 50.08.33

Coquillages rares pour collectionneurs

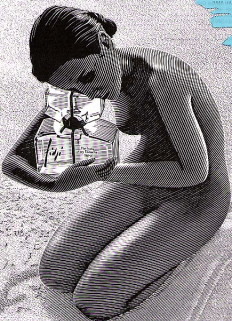
- Cônes
- Porcelaines
- Murex

Pour les débutants nous offrons un choix de plus de 250 coquillages des Philippines.

HEURES D'OUVERTURE : 15 h - 30 - 19 h 30, tous les jours sauf le dimanche 10 h - 12 h le mercredi et du 15 mai à la fin septembre ou sur rendez-vous - Fermeture annuelle en novembre

VENTE - ECHANGE

Guy Laroche
Paris



fidji

La femme est une île,
Fidji est son parfum.