

Littorina scabra (Boss., 1778)

Sommaire

Editorial	page 3
Echo-Coquillages	page 5
Lambis anormaux par M.F. Fontaine	page 6
La forme du Nautille par M.F. Fontaine	page 8
Les coquillages de Guadeloupe (3ème partie) par J.P. Pointier, J.M. & M.J. Erzville et A. Delplanque	page 9
En quête d'aïeux par Luc Dolin	page 13
Historique du Laboratoire de Biologie des Invertébrés marins et Malacologie et de ses collections par Bernard Métivier	page 16
Nous avons reçu ; Courrier des lecteurs	page 18
Petites annonces	page 19

**club français
des collectionneurs
de coquillages**

50, rue Richer - 75009 PARIS - Tél. 770.89.09

Permanence au siège social
le samedi, de 14 à 18 heures

TÉL. 623.09.77

Président	BERT P.
Vice-Président	PAJAUD D. MARGUIS P.
Trésoriers	GEHANT F. RIALLAND D.
Secrétaire	ROBIN A.
Conseillers scientifiques	POINTIER J.-P. RICHARD G.
Comité de rédaction	FINCK M.
de la revue XENOPHORA	HURON C. DE LATIL P.
Relations Internationales	ZAND C.

DÉLÉGUÉS RÉGIONAUX

Belfort	PEZZALI L. 1, rue de la Charre 90400 CORANS
Mulhouse	RIQUAL M. 2, rue des Vengrs 68400 Othmanheim
Bordeaux	GURONNET P. rue B. Palissy 33076 CRIBON - tél. 0581 23.07.95 ROUSSEAU C. 18, allée des Chênes 33180 St MEDARD-en-Jalle - 1.691 05.19.02
Caen	DURY F. 30, rue du Goulet 14230 LANGRUME s/MER
Dieppe	LHAUMET A. C. D. A. S. - GP 8508
Lorient	STEPHANT A. 13, rue de Finlande 56180 LORIENT
Nice	GUÉRIN P. 9323, ch. Calcein Frérot 06140 VENICE - tél. 050 58.68.92 BELOT A. 14, av. du Docteur Roux 06200 NICE - tél. 093 83.82.11
LA ROCHELLE	CLERCY J.M. Lycée technique Voltaire rue des Guériers, 17329 LA ROCHELLE
BERGERAC	PALENCIA J.P. Rue St Pierre d'Éynaud 24130 LA FORÊTE
Rhône-Alpes	VILLIOT Daniel, 1, rue Yves-Fagot, 39000 FONTAINE - tél. 20.73.05 (039)
	BETHOUX Gérard, 143, rue de Sulligrad - 38100 GRENOBLE FAMY Bernard, 2, rue Pierre-Schurt, St-Martin-Vivoux - 38000 GRENOBLE

CORRESPONDANTS

Rabat	RICHARDS A. P.O.B. 592 RABAT PAPUA NEW GUINEA
-------------	--

ADHÉSIONS

	France Europe	Etranger Surfines	Etranger Air
Membre actif	FF 170	USD 25	USD 35
Copie	220	30	40
Jeune (- 18 ans)	120	18	25
Membre bienfaiteur	500	75	75
Changement d'adresse	10	2	2

Règlement : France français - Liège - Chèque - Mandat
lettre - à l'ordre du C.F.C.C.
Les cotisations non réglées le 31.12.83 suspendent
l'envoi du Bulletin.

NÉRÉE BOUBÉE

97, rue Monge
75005 PARIS
Tél. 707.01.21

*spécialiste
des sciences naturelles
depuis 1846
coquillages
de décoration*

*Minéralogie
Matériel didactique
Préhistoire
Entomologie
Naturalisation en décoration
Fossiles*



TUBES - BOÎTES

• Injectés en polystyrène cristal

• Nombreux modèles standard
en stock

• Documentation et tarif
sur demande

Ets CAUBÈRE

75, av. Jean-Jaurès
75019 PARIS
T44. 208.28.12

**Coquillages décoratifs
et de collection
Bijouterie en nacre et coquillages**

A. CREUZE

VENTE EN GROS EXCLUSIVEMENT

14, rue de Brequeracque
62200 BOULOGNE-SUR-MER - Tél. (21) 31.61.21

le nautilus

12, rue Marabiau / 31000 Toulouse
Tél. (69) 62.47.35

- Coquillages de collection
et de décoration
- Coraux
- Papillons exotiques
- Minéraux
- Curiosités naturelles

LISTE DE PRIX SUR DEMANDE



VICTOR DAN

P.O. Box 1120 - MANILA - PHILIPPINES

Spécialiste des coquillages de qualité exceptionnelle.
Je n'édite pas de liste de prix.

N'hésitez pas à me demander les prix des spécimens que vous recherchez



Mal de Mer Enterprises

P.O. Box 482 - West Hempstead N.Y. 11552 (U.S.A.)

Outstanding quality and personal service on worldwide specimen shells.
Rushes and our specialty. Free price list on request.

Service personnel et de premier plan pour coquillages de collection du monde entier.
Les coquillages rares sont notre spécialité. Liste de prix gratuite sur demande.

La sortie de ce bulletin à la date prévue vous permet de faire le point des actions entreprises avant l'assemblée générale du 11 décembre prochain.

APPEL AUX CANDIDATURES

Deux personnes se sont manifestées sur les neuf nécessaires au bon fonctionnement du club. Espérons que d'autres le feront très rapidement car nous devons savoir comment le club fonctionnera en 1983.

CAMPAGNE DE RECRUTEMENT

Nous avons enregistré une dizaine d'adhésions, ce qui est très insuffisant, même si l'on tient compte du retard apporté à votre information par le canal du dernier bulletin. Il est urgent et très important que chacun participe activement à cette action durant la période fixée et même après. C'est la incidence des choses envers le club de la part de ceux qui ne peuvent participer à son fonctionnement.

BON DE SOUTIEN

Nous avons reçu de nombreux lots de la Mer Rouge, Afrique de l'Ouest, Philippines, Panama dont une superbe Cyrénée ornée de 13 on avec une « robe de jardinière ». Nous attendons d'autres lots qui contribueront à augmenter le nombre des gagnants. Que ceux qui en ont la possibilité fassent preuve de générosité et de désintéressement, et grand merci à ceux qui nous ont déjà envoyé leur participation.

COTISATIONS 1982

Une douzaine de retardataires seulement se sont mis en règle ; il y a encore trop de récalcitrants. Nous ne leur envoyons plus le bulletin et ils seront radés à la fin de l'année.

COTISATIONS 1983

Les rentrées se font normalement et nous espérons que tous les membres du club seront à jour fin janvier. Nous ne voudrions plus avoir à réclamer ce qui occasionne des dépenses inutiles. Le temps comme l'argent nous étant compté.

XENOPHORA N° 11

L'article sur la bourse d'Arcochen a été égaré lors de la finition du numéro. Nous nous en sommes aperçus lorsque nous avons eu le bon à tirer à corriger. Pour ne pas retarder de 10 jours supplémentaires la sortie de ce bulletin, nous avons pris la décision de le sortir tel quel. Que nos amis bordelais nous pardonnent, nous ferons une photocopie qui sera jointe au numéro 12 qui pourra être collée dans l'espace libre.

Ceci illustre parfaitement les difficultés de toutes sortes qui nous assaillent et auxquelles doivent faire face les responsables malgré leurs rangs dérisoires.

Je rappelle que le 11 décembre à 10 heures, nous avons rendez-vous au Muséum, 55, rue Buffon. Au programme : visite commentée de la bibliothèque, exposé de Mr Bouchet sur la campagne du « Marion Dufréne » récemment équipé pour les dragages profonds qui ont eu lieu à l'île de la Réunion l'été dernier. Informations seront données sur les découvertes qui ont suivi. Une dizaine de collectionneurs sont inscrits, venez les rejoindre !

LOCAL

Toujours pas de décision de la part des pouvoirs publics concernant celui-ci, malgré les appels pressés.

Si parmi vous il en est qui peuvent nous signaler une autre possibilité, qu'ils se manifestent rapidement.

Ce dernier éditorial de l'année en forme de complainte, ne reflète pas l'état d'esprit d'un Président heureux, mais qui veut quand même garder l'espoir de voir se créer et se développer parmi les membres du club une compréhension, et une participation plus effectives.

Nous livrons à votre réflexion un article paru dans le N° 7 (janvier 82) de « Trait d'Union de l'Ovale », R.R.C. Nice, de Maxime RENO, de NICE-MATIN, lequel cite les moyens de « tuer » un Club :

Il existe dix moyens de « tuer » un club. Qui donc mieux que les Anglais, qui ont établi les règles de presque tous les sports du monde, d'un établir la liste... Une liste qui mérite d'être méditée et lue avec attention.

1. - Ne venez pas aux réunions.
2. - Si vous y venez, arrivez trop tard.
3. - Critiquez le travail des délégués et des membres, surtout s'ils travaillent.
4. - N'acceptez jamais de poste, car il est plus facile de critiquer que de réaliser.
5. - Pâchez-vous si vous n'êtes pas membre du Bercati mais, si vous en faites partie, ne venez pas aux réunions et ne faites aucune suggestion.
6. - Si le Président vous demande votre opinion sur un sujet, ajoutez que vous n'avez rien à dire. Après la réunion, dites à tout le monde que vous n'y avez rien appris ou bien dites comment les choses auraient dû se faire.
7. - Ne faites pas ce qui est absolument nécessaire, mais quand les membres renaissent leurs monnaies et donnent leur temps de tout cœur et sans arrière-pensée, plaiguez-vous que le club soit dirigé par une clique.
8. - Retardez le paiement de votre cotisation aussi longtemps que possible.
9. - Ne vous souciez pas d'amener de nouveaux adhérents.
10. - Plaiguez-vous qu'on ne publie presque jamais rien sur l'objet de votre activité, mais n'offrez jamais de faire une suggestion ou de présenter un éditeur.

IMPORTANT

Nous remercions tous les membres du C.F.C.C. qui nous font parvenir des articles.

A cet égard, nous les informons qu'ils ne peuvent être publiés dans l'immédiat, mais qu'ils trouveront leur place dans des numéros ultérieurs.

Afin de faciliter cette publication, et pour des raisons techniques impératives, nous demandons à ce que ces articles soient dorénavant tapés à la machine en double exemplaires, et que les photos (indispensables) accompagnant les textes soient tirées sur papier couleurs.

le Comité de publication.

LIBRAIRIE DU MUSEUM

36, rue Geoffroy-Saint-Hilaire
75005 PARIS
TEL. : 707.38.05

- ☐ WALLS Jerry G. « Corals, Tibias and Harps » - 191 p., 236 photos couleurs, cartes et textes en regard 115 F
 - ☐ Peter PECHAR, Chris PRIOR, Brian PARKINSON « Mure shells » (Golan Pacifique et Océan Indien) - 56 planches en couleurs. 220 F
 - ☐ BOUCHET-DAMRIGAL-HUYGHENS - Coquillages des Côtes atlantiques en de la Manche (600 espèces, dont 200 décrites et illustrées en couleurs), épuisé
 - ☐ LINDNER Guide des Coquillages marins : 256 pages, 1072 illustrations en couleurs. 78 F
 - ☐ GORDON MELVIN - « Sea Shells of the World with valves » - 187 p., 1180 espèces illustrées. 95 F
 - ☐ WALLS Jerry G. « Cone Shells » a synopsis of the living Conites. 300 F
 - ☐ WAGNER and ABBOTT'S - Standard Catalog of Shells (2e édition à mise à jour) 300 F
 - ☐ M.P. KERNEY & R.A.D. CAMERON - « A Field guide to the Land snails of Britain and N.W. Europe », 840 ill., 400 en couleurs, 302 cartes, 368 p. 110 F
- Catalogue « Coquillages, Mollusques, Invertébrés »
complet sur demande
Expéditions Province et Etranger
Vente exclusive aux Particuliers



M. Mancini

*Merveilles
de la Mer*

1003 Lausanne
Galeries de Riposte 10
Téléphone 021 / 222768

Patrice MARQUIS Sciences Naturelles "CYPRAEA"

3, quai de la Faisanderie, 75006 PARIS - Tél. 325.55.95/033.58.15
Métro : Central-Lesnoire - Jussieu

- Coquillages de collection et de décoration ● Entomologie
- Fossiles ● Minéraux ● Librairie de Sciences Naturelles

La surface de notre local nous permet d'étendre la gamme de nos produits en Sciences Naturelles, mais nous restons néanmoins les spécialistes en conchylogie.

VENTE - ACHAT - ECHANGES
EXPERTISE

OUVERT TOUTS LES JOURS, DE 10H à 19H SAUF LE DIMANCHE.

YEA DER ENTERPRISE CO., LTD.

P. O. Box 456 Phone 3820238
KAOHSIUNG, TAIWAN, REPUBLIC OF CHINA

Specimen Shells, Commercial Shells, Shell handicrafts

Shark's Jaws, Shark's Tooth, Sawfish Bills
WRITE FOR FREE PRICE LISTS



FERNANDO G. DAYRIT
18 Maria Clara
Quezon City 3008
Philippines

Dealer of quality Philippine Specimen Shells, Beards, Claws & Hinges made of Abak, Coral, Sea Cow, Star Coral & Shell Shell
P/P Beak, Loop Shells, Paper Weight, Shell Holders, P/Beak, Shells, Water Coasters & Platters.

FERNANDO G. DAYRIT
P.O. Box 3 - UP POST OFFICE
DILIMAN, QUEZON CITY
PHILIPPINES 3804

WRITE FOR FREE PRICE LIST



PERLAE

19, rue de l'arc de triomphe
paris 17
380.84.47

COQUILLAGES • CORAUX

MINÉRAUX • INSECTES

OBJETS NATURELS

DE DÉCORATION

HORAIRE : MARDI AU SAMEDI INCLUS
10 H - 18 H - 14 H - 18 H

• (10) 81 811 108 (SERVIR) •

VENTE • ACHATS • ECHANGE • EXPERTISE



Echo... quillages

Nouvelles du monde...

PARIS 11 Décembre 1982, à 10 heures précise, visite commentée de la bibliothèque du Laboratoire de Malacologie par M. BOUCHET, 55, rue Buffon, 2^e étage, 75005 Paris. Les MEMBRES DU CLUB DÉSIRANT Y PARTICIPER doivent nous en aviser au plus tard le 25 novembre. Nous vous rappelons le succès rencontré lors de la première visite en décembre 1981 (voir compte-rendu dans Xenophora numéro 7). A ne pas manquer.

VILLENEUVE D'ASCQ : Exposition vente-échange de minéraux, fossiles, insectes, coquillages, pierres fines, etc ... 13 et 14 novembre de 9h à 19h, La Halle de Cantelu, rue du 8 Mai 1945. Pour participer : renseignements : (20) 91.35.16 poste 226, Mr VILLAIN et Mme FURNE.

LORIENT Première Bourse d'échanges le 15 janvier 1983. S'adresser à Mr STEPHANT, 13, rue Finlande 56100 LORIENT - Tél. (97) 37.17.04

ILE DE LA RÉUNION : Mr COURATIN Marc nous signale, que le dragueur « Jules Verne », sondant les fonds marins autour de la Réunion, vient de remonter dans ses dragues, 3 *Conus milneowardsi* vivants et plus d'une centaine de morts (entre 40 et 60 mm), 3 *Cypraea broderipi* mortes et roulées. Cette récolte a été effectuée au nord du port de St-Pierre entre 80 et 120 mètres de fond.

MARMANDE 17, 18, 19 Décembre 1982. Bourse avec vente et échanges de coquillages, minéraux et fossiles organisée par les « JEUNES MARMANDAIS » dans la salle polyvalente municipale, rue du Stade. Renseignements : F. COUZINET - Tél. (56) 61.08.07

PARIS Vendredi 17 Décembre à 20 heures 30 - Péniche du Touring-Club de France. Le groupe photo du T.C.F. présente une soirée projection (diapos). En 1^{ère} partie : les coquillages, avec les collectionneurs du C.F.C.C. (rencontre du 9 octobre).

GRENOBLE GRANDE EXPOSITION organisée par la section Rhône-Alpes : Plus de 50 vitrines, au MUSEUM D'HISTOIRE NATURELLE, 1, rue Dolesmeu, du 7 Décembre au 3 Janvier inclus. Horaire : De 10 h à 12 h et de 13 h à 18 h 15. Dimanche : de 14 h à 18 h 15. Fermé le Lundi et jours fériés.



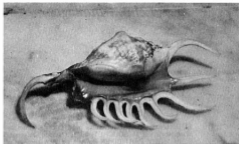
LAMBIS ANORMAUX



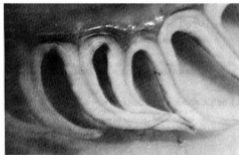
Lambis Crocata 10 doigts

Ces quelques lambis « fresh » proviennent tous des Philippines. Ils se distinguent de leurs congénères par le nombre inhabituel de leurs digitations.

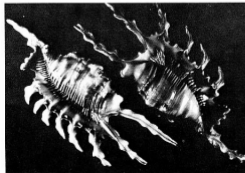
J'ai acheté le LAMBIS CROCATA à dix doigts (photo 1 et 2) à un Philippin de Damaguete, occasionnellement revendeur. Je l'ai payé très cher, je crois : 150 ₪. Il ne m'a pas été possible de diminuer le prix d'un seul dollar, malgré un marchandage qui s'est échoué sur plusieurs jours. Les doigts supplémentaires sont soudés et superposés sans être soudés (photo 3).



Lambis Crocata 10 doigts face dorsale



Lambis Crocata à 10 doigts : détail



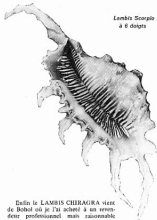
Lambis Scorpio : l'un normal, l'autre à 9 doigts

Le LAMBIS SCORPIO à neuf doigts (photo 4) vient de Zamboanga. Je l'ai acheté à de jeunes musulmans rassemblés sur leur pirogue au pied de la terrasse de l'hôtel Lantaka. A vrai dire je n'avais pas compté les doigts à ce moment-là. Beaucoup plus tard, alors que j'avais déjà placé ce lambis dans une « boîte à échange », mon œil s'en aperçut et s'étonna que je veuille m'en déposséder.

Celui à six doigts (photo 5) n'a été vendu pour une somme très modeste par un pêcheur sur une place de Damaguete. Je me suis demandé si le septième doigt n'avait pas été volontairement limé. Après un examen approfondi, je pense que ce n'est pas le cas. Il semblait que ce coquillage ait été pêché à l'île de Siyajer.



Lambis chîragra ayant une végétation déséquilibrée



Lambis Scorpis
à 8 doigts

Enfin le LAMBIS CHIRAGRA vient de Bohol où je l'ai acheté à un revendeur professionnel mais raisonnable (photo-b).

Un spécialiste des lambis pourrait m'indiquer la fréquence de ce genre d'anomalie, de ces « moules à cinq pattes » du monde conchyliologique ? Je l'en remercie d'avance.

Marie-Françoise FONTAINE.

L'ACTION CULTURELLE MUNICIPALE DE LA
VILLE DE NICE PRÉSENTE :

**GALERIE DE
MALACOLOGIE**

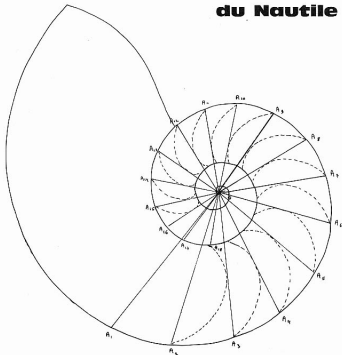
3, cours Saleya
(près du marché aux fleurs)
Tél. (93) 85.18.44

Ouvert de 11 h à 19 h
sans interruption
Fermé dimanche, lundi et certains
jours fériés
Entrée gratuite



LA GALERIE DE
MALACOLOGIE

Quelques observations sur la forme du Nautilus



Au fil de sa croissance, le nautilus construit sa coquille avec une régularité mathématique qui peut laisser rêveur. La courbe dessinée par l'intersection du nautilus et de son plan de symétrie est une spirale logarithmique, malgré l'imperfection de la coupe et celle des mesures du coquillage. Si nous joignons le centre de la spirale aux points de suture extérieures de chaque cloison A_1, A_2, A_3, \dots , nous remarquons que les rayons OA_1, OA_2, OA_3, \dots délimitent des angles de même mesure (environ 22°). Par ailleurs, les longueurs de ces rayons sont en progression

géométrique, c'est-à-dire que chaque longueur est égale à la suivante multipliée par un nombre constant, ici ce nombre est à peu près égal à 1,08. En plus de ces propriétés qui sont celles de la spirale logarithmique, on remarque que les rayons sont tangents aux cloisons.

Beaucoup d'autres coquillages obéissent dans la construction de leur coquille à des lois purement mathématiques. Est-ce là le secret de la beauté de leur forme ?

Marie-Françoise FONTAINE.



**IMPORTATION
DIRECTE
CORAILLES
COLLECTION
GÉOMÉTRIE
CURIEUSES MARINES**

ouvert du mardi au samedi
de 10 h à 12 h et 12 h 30 à 18 h 15

AU POISSON EXOTIQUE
38, quai de la Seine
75011 PARIS TEL. 221.26.28

Les coquillages de Guadeloupe

(3^{ème} partie)

par

J.P. POINTIER (1), J.M. & M.J. ERAVILLE et A. DELPLANQUE (2)

Dans cette 3^{ème} et dernière partie nous présentons la liste des coquillages de Guadeloupe appartenant aux Classes des Bivalves, Céphalopodes, Scaphopodes, et Polyplacophores. Pour les deux parties précédentes, on se reportera aux numéros précédents de Xenophora.

(1) Laboratoire de Biologie Marine et Malacologie, Ecole Pratique des Hautes-Études.

(2) Station zoologique INRA Guadeloupe.

CLASSE DES BIVALVES

ORDRES DES ARCOIDES

ARCOIDAE

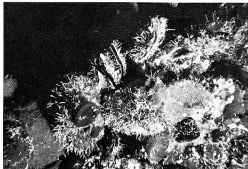
Anadara bivalvata (Lamarck, 1819)
Anadara chameleis (Pillépé, 1891)
Anadara flavida (Cuvier, 1800)
Anadara notabilis (Röding, 1796)
Anadara ovalis (Gauguier, 1799)
Arca imbricata (Bruguière, 1789)
Arca zebra (Gmelin, 1823)
Barbatia cancellaria (Lamarck, 1819)
Barbatia senilis (Hübner, 1779)
Barbatia dominicensis (Lamarck, 1819)
Barbatia senilis (J.B. Adams, 1845)

GLYCYMERIDAE

Glycymeris douceti (Linné, 1758)
Glycymeris posticata (Gmelin, 1791)



Pinna carnea



Modiolus

ORDRE DES MYTILOIDES

MYTILIDAE

Botula fasciata (Gmelin, 1791)
Brechidontes exustus (Linné, 1758)
Brechidontes modiolus (Linné, 1758)
Ischadium recurvum (Rafinesque, 1820)
Lobatus costatus (Say, 1822)
Lithophaga antillarum (Orbigny, 1842)
Lithophaga bicincta (Orbigny, 1842)
Lithophaga nigra (Orbigny, 1842)
Modiolus americanus (Lacaze, 1815)
Modiolus modiolus squamosus (Simpson, 1867)

PINNIDAE

Atrina rigida (Lightfoot, 1795)
Atrina senilis (Lamarck, 1819)
Atrina senilis (Sowerby, 1825)
Pinna carnea (Gmelin, 1791)

PTERIIDAE

Pteris imbricata (Röding, 1796)
Pteris columba (Röding, 1796)

ISOGONOMIDAE

Isognomon alatus (Gmelin, 1791)
Isognomon bicolor (J.B. Adams, 1845)
Isognomon reticulatus (Anon., 1820)

MALLEIDAE

Malleus carolinus (Orbigny, 1842)

PECTINIDAE

- Aequipectin acanthoides* (Dillé, 1825)
Aequipectin mucronatus (Woodw., 1828)
Argopecten gibbus (Linné, 1758)
Argopecten nucleus (Garr., 1778)
Chlamys namata (Heve, 1853)
Chlamys imbricata (Gmelin, 1791)
Chlamys multicastrata (Gunker, 1864)
Chlamys ornata (Lamarck, 1819)
Chlamys senilis (Heve, 1853)
Leptopecten bowyeri (Chaudoire, 1900)
Lycopsetta acillanana (Heude, 1893)
Lycopsetta rostrata (Linné, 1758)
Pecten zaccus (Linné, 1758)

FLICATULIDAE

- Flicatula gibbosa* (Lamarck, 1801)

SPONDYLIDAE

- Spondylus americanus* (Gmelin, 1791)
Spondylus gussonei (OG Costa, 1829)
Spondylus ictricus (Heve, 1856)

LIMIDAE

- Lima lima* (Linné, 1758)
Lima pelliculata (CG Adams, 1840)
Lima solera (Dors, 1778)
Lima scabra (Sowerby, 1843)

ANOMIDAE

- Anomia simplex* (Orbigny, 1842)

OSTREIDAE

- Crassostrea rhizophora* (Goulding, 1828)
Lepeta frons (Linné, 1758)
Ostrea squarrosa (Say, 1834)
Pyrenostrea hyattii (Linné, 1758)

ORDRE DES HIPPUROIDES**CHAMIDAE**

- Actinella acinella* (Linné, 1767)
Chama congregata (Conrad, 1833)
Chama microphylla (Gmelin, 1791)
Chama senilis (Heve, 1791)
Chama sinuosa (Bradley, 1835)
Pseudochama radiana (Lamarck, 1819)

ORDRE DES VENEROIDES**LUCINIDAE**

- Anodonta alba* (Linné, 1807)
Catalpa costata (Orbigny, 1842)
Catalpa orbiculata (Linné, 1758)
Catalpa orbiculata (Merrill, 1866)
Catalpa pectinifera (CG Adams, 1862)
Dicathotis densata (Woodw., 1818)
Dicathotis quadrata (Orbigny, 1842)
Linga pennsylvanica (Linné, 1758)
Lucina maritima (Spengler, 1798)
Lucina pectinifera (Gmelin, 1791)
Lucina radiana (Conrad, 1841)
Pandulca blanda (Dall et Simpson, 1901)

LINGULINIDAE

- Diplodonta notata* (Dall et Simpson, 1901)
Diplodonta punctata (Say, 1822)

GRASSATELLIDAE

- Grassatella lunata* (Conrad, 1834)

CARDIIDAE

- Americardia guppyi* (Thiele, 1910)
Americardia munda (Linné, 1758)
Lepidocardium levigatum (Linné, 1758)
Lenticularium plicatum (Rafinesque, 1801)
Lenticularium sylvaticum (Dillé, 1828)
Papyrida semilunata (Gray, 1825)
Papyrida soleniformis (Bruguière, 1780)
Trachycardium hesardii (Linné, 1758)
Trachycardium magnum (Linné, 1758)
Trachycardium muricatum (Linné, 1758)
Triglicarda antillarum (Orbigny, 1842)

*Lima scabra**Lepeta frons**Trachycardium magnum*

MACTRIDAE

- Anatina anatina* (Sprengler, 1802)
Metra gracilis (Gmelin, 1791)
Macretellina alata (Sprengler, 1802)
Mulinia claryana (d'Orbigny, 1845)

SOLENIIDAE

- Solen obliquus* (Sprengler, 1794)

DONACIADAE

- Daxas denticulatus* (Linné, 1758)
Daxas striatus (Linné, 1767)
Iphigaris brasiliensis (Lamarck, 1818)

TELLINIDAE

- Macoma constricta* (Bourguignon, 1792)
Macoma pseudomans (Dall et Simpson, 1901)
Macoma tegelliformis (Dall, 1902)
Panmotrea inaequalis (Say, 1827)
Strigilla carnea (Linné, 1758)
Strigilla pliciformis (Linné, 1758)
Strigilla pseudocornuta (Bosc, 1848)
Tellina alternata (Say, 1822)
Tellina angustiorata (Say, 1824)
Tellina cristallina (Sprengler, 1794)
Tellina laeta (Pulteney, 1799)
Tellina pulchella (Hankley, 1844)
Tellina lanigera (Linné, 1759)
Tellina lineata (Truxton, 1815)
Tellina lineata (Gmelin, 1791)
Tellina magna (Sprengler, 1794)
Tellina maritima (d'Orbigny, 1842)
Tellina rosea (Say, 1824)
Tellina nitens (C.B. Adams, 1845)
Tellina purpurea (Bosc, 1778)
Tellina radiata (Linné, 1758)
Tellina radiata unimaculata (Lamarck, 1818)
Tellina senilis (Bosc, 1808)
Tellina similis (Gowerby, 1906)

PSAMMODIDAE

- Asaphis deltoidea* (Linné, 1758)
Heterodonax bimaculatus (Linné, 1758)
Sanguinolana cruenta (Lightfoot, 1760)
Sanguinolana sanguinolenta (Gmelin, 1791)

SOLEURTIIDAE

- Selecutus darringtoni* (Dunker, 1851)
Selecutus sarcothamnos (d'Orbigny, 1842)
Togeta divisa (Sprengler, 1794)

SEMELIDAE

- Semle profusus* (Pulteney, 1799)
Semle purpurascens (Gmelin, 1791)

DREISENIDAE

- Drepania leucophaea* (Conrad, 1831)

VENERIDAE

- Anomalocardia brasiliensis* (Gmelin, 1791)
Chione cancellata (Linné, 1767)
Chione cancellata mesyebi (Dall, 1902)
Chione papilio (Linné, 1767)
Chione pygmaea (Lamarck, 1818)
Cinecephalus strigillatus (Dall, 1902)
Cyclonella tenuis (Recluz, 1852)
Dosinia concentrica (Bosc, 1778)
Macrochlamys maculata (Linné, 1758)
Pitar albidus (Gmelin, 1791)
Pitar aeneus (Dall et Simpson, 1901)
Pitar dronatus circinatus (Bosc, 1778)
Pitar slowi (Linné, 1768)
Pitar fulviventris (Hankley, 1822)
Periglypta lateralis (Gray, 1825)
Prosthaca granulata (Gmelin, 1791)
Prosthaca pectoralis (Lamarck, 1818)
Tivela abacensis (Dall, 1902)
Tivela macroides (Bosc, 1778)
Transenella cubana (d'Orbigny, 1842)
Transenella conradii (Dall, 1882)
Vesicula rigida (d'Orbigny, 1817)
Vesicula rugulosa (Müller, 1807)

PETRICOLIDAE

- Petricola pholidiformis* (Lamarck, 1818)
Petricola rufa (Linné, 1760)

ORDRE DES MYOIDES**MYIADAE**

- Sphenia antillensis* (Dall et Simpson, 1901)

CORBULIDAE

- Corbula californica* (d'Orbigny, 1842)
Corbula contracta (Say, 1822)

GASTROCHAENIDAE

- Gastrochaena hians* (Gmelin, 1791)

PHOLADIDAE

- Marsella coniformis* (Say, 1822)
Marsella fragilis (Verrill et Bush, 1890)
Marsella erista (Linné, 1758)

TEREDINIDAE

- Teredo barnachi* (Clapp, 1922)
Teredo savalis (Linné, 1758)

ORDRE DES PHOLADOMYOIDES**PERIPLOMATIDAE**

- Periploma marginatum* (Lamarck, 1801)

THRACIIDAE

- Cyathostoma strigatum* (Reeve, 1822)

CLASSE DES CEPHALOPODES**SOUS-CLASSE DES COLEOIDEOS****ORDRE DES SEPIOIDEOS****SPHULIDAE**

- Sphula sphula* (Linné, 1758)

ORDRE DES OCTOPODES**OCTOPODIDAE**

- Octopus vulgaris* (Cuvier, 1797)

ARGONAUTIDAE

- Argonauta argo* (Linné, 1758)

CLASSE DES SCAPHOPODES

Nautilus pompilius



Classe des Polyplacophores

ORDRE DES CHITONIDES

CHITONIDAE

Acanthopleura granulata (Gmelin, 1791)
Chiton marmoratus (Gmelin, 1791)
Chiton scaber (Linné, 1758)
Chiton tuberculatus (Linné, 1758)

Photos : Claude RIVES, Marius CEDRI

Chitonidae

**OU RECOLTER VOUS MEME
 LES COQUILLAGES
 QUI VOUS PASSIONNENT ?**

Australie
 Caraïbes
 Maldives
 Mélanésie
 Philippines
 Polynésie
 Seychelles

AVEC

odyssee® s. a.

Lic. A 981

137, rue du Ranelagh
 75016 PARIS

Tél. 288.82.66 - 288.00.81

Richard M. KURZ, Inc,

1575 NORTH 118th STREET
 WAUWATOSA, WI 53226 U.S.A.

*Dealer in Fine and Rare Specimen Shells
 of Superior Quality*

The very best shells at the very best prices

WRITE FOR FREE PRICE LIST

SHELLS BOUGHT, SOLD AND TRADED

Largest Mail Order Seashell Dealer in the U.S.A.

EATON'S SHELL SHOP

16, Manette Street

London W1V 5 LB

Tél. (01) 437.93.91

liste de prix (envoyée sur demande)



Lors de ma première rencontre avec la sympathique équipe du C.F.C.C., il me fut demandé d'exposer, sur un mode un peu moins académique que celui des publications scientifiques, quelques-unes de mes observations touchant particulièrement aux relations qui unissent mollusques actuels et fossiles.

Tâche redoutable s'il en est, tant il est infiniment difficile de faire juste et clair dans l'environnement de cette littérature « scientifique », volontairement hermétique, qui est notre lot quotidien.

A cet égard que mes recherches effectuées dans une optique plus paléontologique que conchyliologique, ne partent qu'incidemment que la coquille en tant que telle, il est cependant de toute évidence :

- que ces recherches nécessitent une connaissance toujours plus grande des phénomènes qui président à l'édification du test ;
 - qu'elles dépendent largement dans leur aboutissement de l'utilisation qui est faite de ce témoin, aussi précieux pour le paléontologiste que la squelette des vertébrés.
- Je m'excuse donc !

Pour beaucoup d'entre vous la Paléontologie est synonyme de traces et autres moulages peu exaltants ; si cela est en partie vrai pour l'Ère secondaire (entore que...), il n'en est pas toujours ainsi.

Dès le Tertiaire, la plupart des grands bassins sédimentaires livrent des séries parfaitement conservées. Celui de Paris, offre de ce point de vue, une diversité des formes et une beauté des lignes qui ont fait sa célébrité à travers le microcosme des amateurs avertis du XVIII^{ème} siècle.

Ces faunes, pour la plupart, ne supporteraient pas les conditions de vie qui sont actuellement celles de l'Atlantique ou de la Méditerranée. Il est dénormal acquis que ces faunes au caractère tropical très marqué ont effectué au cours des temps géologiques, des croisiers... de rêve !

De fait, des travaux en cours ne laissent espérer trouver un another européen pour un certain nombre de ces géoclines, des Caraïbes ou d'Australie, qui constituent bien souvent le joyau de vos collections.

C'est de l'une de celles-ci que j'ai choisi de vous parler.

Je formule le souhait de votre intérêt ; du succès de ce premier article dépendra la parution d'autres, basés sur le même cadre.



PROADUSTA SURINAMENSIS
PERRY 1811

— CARTE D'IDENTITÉ —

• Genus *Proadusta* SACCO 1898
Mon. Itz. Piem. Ligur. (Torino)
vol. 15, p. 34, pl. 2, fig. 43
genotype « splendens » var. *denticulata* (= *antiqua* LANARCK 1810)

synonymie

Conocypraea OPPENHEIM 1901,
Präbora-Schicht u. ihre Fauna
(Paläontographica, vol. 47), p. 236.
Propustularia SCHILDER 1927,
Reis. Cypreaca (Arch. Naturgesch. vol. 91/A, 10), p. 103.



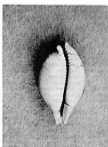
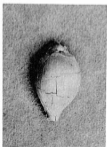
• *Species surinamensis* PERRY 1811,
Conchology (London) Pl. 20,
fig. 4.

Se reporter à BURGESS 1970, « *The Living Cowries* », (New-York), pp. 237-238, pour les considérations qui peuvent avoir présidé à la création de ce taxon.

synonymie

bicaulosa GRAY 1831, *Descr. new cowries* (Zool. Misc. Vol. 1),

p. 35
subryana JOUSSEAUWE 1869,
Descr. new Cyp. (Rev. Mag. Zool.), p. 348
barbadosensis SCHILDER 1932, *Newsp. Ass. Cyp.* (S. B. Ges. Freunde Berlin), p. 254.



Il s'est trouvé en auteur pour spécifier le petit groupe des *Prodonta*, sans qu'aucune nécessité impérieuse n'apparaisse. Il n'est pas de mon propos d'entrer dans le détail de querelles byzantines ; je m'arrête donc là.

Je pense donner suffisamment d'éléments dans le texte pour qu'avec l'aide des figures, chacun puisse se faire une opinion.

Lorsque l'on a la chance de pouvoir examiner attentivement cette très belle, mais oh combien trop rare espèce, on constate qu'elle diffère notablement des *Cypraea semistriata* avec lesquelles elle est restée longtemps confondue :

- par son aspect général, tout d'abord — que nous retrouverons, invariable, chez ses précurseurs —, caractérisé par une spire surhaussée, une forme élancée, malgré une base calleuse, fortement marginée ;
- par son ouverture enfin, qui droite en ses deux premiers tiers, postérieurement s'incurve adrocialement.

Ces détails ne sont pas sans rappeler certains *Proxaris*, et pour cause, mais l'essentiel n'est pas là. En dehors des parties molles (radula, organes génitaux...) et de la coquille embryonnaire, malheureusement peu accessibles, le bord interne est pour l'essentiel le seul élément de la coquille dont chacun des caractères revêt l'importance d'un caractère significatif.

Pour simplifier, je résumerai l'essentiel de mes observations en la matière, à ce postulat : les lamella et lames internes basses, comme celle qui nous occupe, témoignent d'une origine ancienne, antérieure à l'apparition des *CYPRAEA*.

Aucune espèce bécène de la famille présente ce type d'extension des dents sur toute la surface de la lame interne. C'est un point important, qui permet au premier examen d'apprécier le degré de « modernisme » d'un groupe donné.

Malgré tout, j'admets bien volontiers que ces caractères puissent paraître peu déterminants et que pour beaucoup de néophytes la tentation soit grande de tout englober, comme le fit LINNÉ, dans un seul genre...

C'est ignorer les fondements de la phylogénie toute science de la BILLOU.

Ces caractéristiques — dont nous avons vu qu'elles ne sont pas sans conséquences — *P. semistriata* les a acquises de quelques coquilles, qui font, de loin en loin, précéder dans l'échelle des temps géologiques.

La plus ancienne espèce qui puisse lui être rattachée avec certitude, se nomme *P. moloni* HAYAN 1870.

Son auteur l'a récoltée dans le Lutétien basal du Vicenza (Italie), — 51 millions d'années, mais elle se rencontre dans les couches de même âge des Pyrénées-Atlantiques.

Rarement, elle va donner une espèce, *P. substriata* GRAY 1824 dont les multiples variétés vont littéralement exploser à travers tout l'Éocène européen (— 45 à — 41 millions d'années). Mais la plus grande diversité est atteinte à l'Oligocène (— 32 millions d'années), le bassin de l'Adour en ayant livré parmi les plus remarquables.

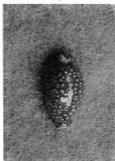
C'est à cette époque qu'ont probablement eu lieu les phénomènes de migration et de invasion qui font tout l'intérêt de ce groupe.



P. substriata Gray 1824 - Bécène supérieure - Loire Atlantique



P. exfluviosa Sacco 1894 - Oligocène - Bassin de l'Adour



Pudonaria bechli Gmelin 1835 - Basal Miocène ? à récent

Tandis que subsistent quelques formes dans le Nord-Est du bassin méditerranéen (qui disparaîtront peu après, les conditions climatiques de cette période en étant principalement la cause), le groupe MIGRE vers l'Amérique Centrale (vers - 20 millions d'années).

C'est dans cette province une succession ininterrompue d'espèces présentent moins de différences avec le type de *P. varinamensis* qu'il n'y en a entre deux exemplaires de celle-ci.

DU COUSINAGE...

Si l'on veut bien se reporter à nouveau à la figuration que nous donnons de *P. meloni* et, l'observant soigneusement, lui comparer cette fois certains de ces minuscules porcelaines regroupés dès 1840 par SWAINSON dans son genre *Psatularia*, on se peut attendre de constater un certain trouble.

Une illustration apportant plus qu'un long discours, j'ai extrait de ce lot choisi, quelques uns de ses formes.

Force est de constater l'existence et souvent la parfaite identité de caractères particuliers chez *Psadusta meloni*, *Psatularia globulus*, *Anasopa mariae* ou *Ipsa cheloni*, aussi discernables qu'elles paraissent à usage éloigné dans le temps et l'espace qu'elles soient ?

Il convient donc d'admettre pour ce petit groupe, tellement allusif, une origine commune et ancienne - sans que l'on puisse le peccier davantage - avec *P. varinamensis*.

La mise en évidence de ce phénomène confère à cet espèce - un peu ignorée - un intérêt non négligeable.

D'autant que, de ce qui précède, il ressort que le franchissement de l'Atlantique puis de l'Isthme panaméen par des « végètes », a pu avoir lieu au cours d'épisodes, somme toute récents. Cela pourrait bien remettre en cause la thèse - à ce que je crois unanimement admise - d'une colonisation directe de l'Indo-Pacifique à partir uniquement du stock faunistique indien.

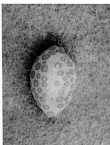
Nous avons vu que les raisons qui ont prévalu à la migration trans-océanique du phylum original étaient d'ordre climatique.

On peut légitimement s'interroger sur les causes d'une modification aussi soudaine - à l'échelle des millions d'années, s'entend - du rythme d'évolution chez ces *Psadusta*, globalement d'une remarquable stabilité.

L'annonce, une isolation écologique à ce problème.

L'habitat très particulier de *P. varinamensis* aux petites Antilles, est aujourd'hui de notoriété publique. Or, à la bathymétrie près, il ne correspond pas exactement à celui de ses ancêtres, mais pourrait bien constituer un milieu de substitution. Je pense, et cela n'engage que moi, que cette espèce doit sa rareté - voire sa disparition à plus ou moins long terme - aux limites adaptatives strictes qui semblent être les siennes.

En mutant, les *Psatularia* ont pu s'adapter à des conditions nouvelles, mais sans toutefois retrouver ni la vigueur, ni la taille de leurs prédécesseurs.



Psatularia (Anasopa) mariae Schüller 1927 - Nouvelle Calédonie - Récent

Cela dit, si j'ai fait en quelque sorte de *P. varinamensis* cet adorable fœtus vivant, unique et précieux représentant d'un niveau phylogénétique autochène si peccolique, je l'ai fait dans une double optique :

- 1) Celle d'attirer votre attention sur ces points controversés qui sont la causalité et les modalités qui président au déclenchement des grandes migrations phlogéniques et des mutations qui les accompagnent bien souvent.
- 2) Celle de vous alerter, de vous sensibiliser : sérieusement dit d'apporter les arguments nécessaires à la sauvegarde d'un milieu dont la destabilisation entraînerait inéluctablement la disparition d'une espèce qui vous sera désormais chère... mais aije été un bon avocat ?

En tout état de cause, et pour conclure, je ne saurais que recommander aux passionnés de porcelaines de réserver une place à part à ces quelques espèces, eut égard à leur passé et ne plus leur faire l'affront de les confondre avec quelques autres *Cypraea*.

Plus sérieusement, si je ne suis pas partisan d'un certain nombre de coupures génériques, préconisées hâtivement, dans ce cas il y a lieu d'individualiser ce phylum et ses ramifications.

Cela à la mesure de la clarté, même si les auteurs ne s'accordent pas sur la valeur, zoologique ou conventionnelle, à lui donner.

Luc DOLIN

BROOKMANS-H. M. CATER & SONS
AUSTRALIA'S LARGEST SHELL DEALERS

We buy, sell or exchange. — Write for free Catalogue — Also Shell Hoardings, Marine Life, Jewellery.
P.O. BOX 48, BOOVAL, QUEENSLAND, 4384
AUSTRALIA Phone 007 281 6018

**ART - NATURE
DECORATION**

MINÉRAUX - COQUILLAGES
de collection et de décoration
papillons - insectes

Nouveau magasin à PARIS
48, rue de Provence
Tél. : 874.11.97
Ouvert tous les jours de 11h à 19h
sauf dimanche

Cours historique du Laboratoire de Biologie des Invertébrés Marins et Malacologie et de ses collections par Bernard MÉTIVIER

(Maître-assistant, Laboratoire de Biologie des Invertébrés Marins et Malacologie)

Le 10 juin 1793, la Convention Nationale, par décret, transformait le Jardin et le Cabinet du Roi en Muséum National d'Histoire Naturelle et nommait deux professeurs de Zoologie : Étienne Geoffroy Saint-Hilaire, chargé de la Zoologie (quadrupèdes, oiseaux, reptiles, poissons) et Jean-Baptiste Pierre Anouin de Monet Chevalier de Lamarck, chargé de la zoologie des insectes, vers et animaux microscopiques, c'est-à-dire de tous les invertébrés.

C'est donc à un botaniste qui ne trouvait pas d'avancement dans sa spécialité qu'échut cette chaire de Zoologie de tous les « animaux inférieurs », ceux qu'il devait désigner, le premier, plus tard, sous le nom d'Animaux sans Vertèbres, dont les collections de Mollusques s'atteignaient alors que le chiffre de 1500 exemplaires.

Lamarck devint rapidement le maître qui manquait, celui qui fit démarrer de façon prodigieuse l'étude des invertébrés et mit de l'ordre dans leur chaos. En peu d'années, il plaça la France en tête des autres nations pour l'étude des « Animaux Inférieurs ». Les collections de mollusques s'accroissent alors surtout par les apports des marins de grandes expéditions de circumnavigation des corvettes « Le Géographe » et « Le Naturaliste » (Capitaine Baudin, Péron et Lesueur) de « L'Uranie » et de « La Physicienne » (Quoy et Gaimard), de « La Coquille » (Lesson et Gaimard), de « L'Astrolabe » (Dumont d'Urville, Quoy et Gaimard), de « La Chevrette » (Keynsard) et par l'achat de quelques collections comme celle de Bruguière qui fut acquise le 2 juillet 1799 pour la somme de 6000 F. par le Ministère de l'Intérieur et incorporée dans celles du Muséum. L'accroissement de ces collections est cependant assez lent puisque trente-six ans après la création de la chaire, en 1829, à la mort de Lamarck, la collection malacologique ne comportait encore que 10.000 individus.

Lamarck possédait lui-même une fort belle collection de coquilles qu'il offrit bénévolement au gouvernement d'acquiescer au prix de 25.000 livres en novembre 1796 et de réunir ainsi au Cabinet National cette collection personnelle représentant 800 espèces que le Muséum ne possédait pas. Ce signal que les échantillons de la collection personnelle de Lamarck sont ceux pour lesquels est indiquée dans les Animaux sans Vertèbres, la mention « Mon Cabinet » alors que ceux qui sont accompagnés de la mention « Mus. N° » appartiennent à la collection du Muséum. Après la mort de Lamarck, sa collection composée de 50.000 coquilles fut vendue au Prince Masséna, Duc de Rivoli et après la mort de ce riche amateur, elle passa en 1840 entre les mains de Baron Benjamin Delessert de Lyon.



LE CHEVALIER DE LAMARCK,

(Jean-Baptiste Pierre Anouin de Monet)
Membre de la Société d'histoire naturelle

Peu de temps après la mort de ce docteur, la collection Lamarck considérablement enrichie de nombreuses collections particulières achetées par ses deux derniers possesseurs (par exemple les collections de Madame de Baudouville, Sœur de la Touché comprenant celle de Hwass, de Louis Dufrenoy,...) fut offerte gratuitement par le frère de B. Delessert, le Baron F. Delessert qui en avait hérité en 1869, au Muséum qui la refusa. Nul ne sait actuellement pour quelles raisons, mais Cosse et Fischer écrivent dans le Journal de Conchyliologie de 1880, dans la notice nécrologique de Chenu, conservateur du Musée Conchyliologique et auteur des célèbres Illustrations Conchyliologiques : « (...) pour des raisons qui restent à élucider, ces précieuses collections échappèrent à la France à laquelle on les offrit gratuitement. » Cette collection Delessert composée de 150.000 spécimens se répartissant en 25.000 espèces fut offerte alors à la ville de Genève où elle se trouve maintenant depuis 1869.

Lamarck avait tellement accueilli les collections nationales qu'à sa mort le dévouement de la chaire s'imposa. On en détacha les Articules pour les confier à Latroille et le reste à Henri Dacrotzy de Blaiseville en 1830. Ce



dernier ne passa que deux années dans la chaire d'Histoire Naturelle des Annelides, Mollusques et Zoophytes qu'il quitta en 1832. Cette chaire fut alors confiée à Achille Valenciennes en 1833 qui la conserva jusqu'à sa mort en 1865. Valenciennes publia quelque peu sur les groupes attribués à sa chaire, se bornant à un premier classement pour les Mollusques des importants matériaux rapportés par les voyages de « la Bonine », « la Vénus », « l'Aurore » et « la Zélie », car son travail fondamental portait sur d'autres objets, principalement sur l'Histoire Naturelle des Poissons qu'il écrivait en collaboration avec Cuvier et qu'il continua seul après la mort de ce dernier. C'est Valenciennes qui commença à constituer au laboratoire une collection d'animaux conservés dans l'alcool et qui fit établir des registres d'inventaire. En 1863, la collection de coquilles comptait 150.000 échantillons. Les richesses accumulées ne servaient pas à grand'chose et bien souvent les malacologues de cette époque se plaignaient vivement de l'impossibilité où ils étaient d'obtenir du service de Malacologie les renseignements qu'ils désiraient et d'y consulter les collections.

En 1865, à la mort de Valenciennes, la chaire revint à Henri de Lacaze Duthiers. Non prestigieux, grand travailleur, ses principales préoccupations n'étaient certainement pas le Muséum et ses collections. Il ne resta au Muséum que quatre années et c'est durant celles-ci, pour d'obscures raisons, comme nous l'avons vu précédemment, que le don de la collection du Musée Conchyliologique du Baron Benjamin Delessert fut refusé.



DESHAYES
(2415/1796, 06/18/75)

A cet homme jeune allait succéder un illustre vieillard, Gérard Paul Deshayes, qui entreprit immédiatement de ranger les collections et de les rendre consultables. Il avait pourtant 74 ans, mais en sept années il fit un travail considérable.

Le manque de place ne l'empêcha pas d'acheter beaucoup de collections, comme par exemple celle de Petit de la Saussure des coquilles des mers d'Étipe et d'emblée considérablement son service. Il eut à déplorer les effets de la guerre de 1870, car le Muséum pendant le siège de Paris reçut 83 obus prussiens, dont deux de ses projectiles pénétrèrent dans le laboratoire de Conchyliologie et en y éclatant occasionnèrent de grands dommages, bousillant littéralement en mettant tous les échantillons de *Sep-taria*. Malgré le manque de matériel et de locaux assez vastes, Deshayes n'en poursuivait pas moins son effort et Cosse en fait mention dans le journal de Conchyliologie de 1873 en ces termes : « Nous constatons avec plaisir les améliorations considérables introduites par M. Deshayes dans le classement des collections malacologiques du Muséum qui laissent tant à désirer autrefois et nous espérons avec lui qu'il obtiendra bientôt l'emplacement qui lui a manqué jusqu'ici et qui l'a empêché d'en développer toutes les parties. »

Edmond Perrier succéda à Deshayes en 1876, et c'est lui qui fit bâtir les grandes galeries de Zoologie où le majeure partie des collections put être exposée au public. Il y eut alors un accroissement considérable des collections surtout par les apports des expéditions de « Travailleur » et du « Talisman » et de la Mission Scientifique au Cap Horn. Edmond Perrier s'intéressa beaucoup aux collections en les faisant classer, en les révisant ou les faisant réviser par des élèves. Il appliquait ce qu'il avait écrit, c'est-à-dire : « Un établissement comme le nôtre n'attire réellement son but que si tous les échantillons y sont rigoureusement déterminés et classés ; il est impossible à un professeur du Muséum de remplir rigoureusement ses fonctions, s'il ne sait au juste ce qui existe et ce qui manque dans les collections qui lui sont confiées. » Cette situation brillante ne dura pas longtemps, car dans les nombreux bâtiments, mal conçus du point de vue architectural, les collections étaient insérées à chaque étage, et soumises à l'action corrosive et salissante d'un chauffage mal agencé, les dégâts commençaient vite et pouvaient progresser la reconstruction. Cette situation ne fit que s'aggraver pour finalement aboutir à la fermeture définitive au public. Il y a plusieurs années, des galeries de Zoologie.

Louis Joubin succéda à Edmond Perrier en 1903. Il cumula un nombre impressionnant de titres et de responsabilités scientifiques dans différents organismes, et le peu de temps qui lui restait fut surtout consacré à l'étude des Céphalopodes. Il fit entrer dans son service une avalanche de matériaux, des expéditions antiafricaines de Charcot, des collections du Pourgas-Pas, des collections de Riss, Brigny, de Morgan, Locard et Joussoume ainsi que ceux des récoltes de Allouard, Chevalier, Châteaud, Gravel, Gadeau de Kerville, Geny, etc... Mais les nombreux apports nouveaux s'accumulaient en désordre et seuls étaient mis en valeur par le travail de Lamy les *Hiraxes* marins, les *Polyplaco-*



Edmond PERRIER
(1844/1925)



Louis JOUBIN
(1861/1935)

phères, la partie marine de la collection Jouanneau et par celui de de Boury, les Scaïraes.

En 1917, Joublin obtenait le doublement de sa chaire par la création du Laboratoire de Zoologie, Ven et Crustacés. Sa chaire prenait alors le nom de Zoologie des Spongiaires, Coelentérés, Molusques, puis le 23 juin 1917 celui de Malacologie.

A la mort de Louis Joublin en 1935, c'est Louis Germain, spécialiste de molusques terrestres et fluviaux, qui le remplace. Germain entièrement pris par ses fonctions de directeur du Muséum ne consacra aucun temps aux collections. Bien que la plupart des collections étudiées par lui soient au Muséum, il ne peccait aucun soin du matériel dont il avait terminé l'étude. C'est grâce à Germain que la très importante collection Dautzenberg, composée de plus de 30.000 espèces, ainsi que de sa très riche bibliothèque malacologique comportant de nombreux ouvrages anciens échappèrent au Muséum et furent données au Musée de Bruxelles ! Vers la fin de sa carrière, le Laboratoire reçut la collection Adanson et celle des Crithons de Vigal grâce à l'un de ses collaborateurs qui le remplace en 1943, Edouard Fischer-Piette. Ce dernier devint alors que 8/10e des collections étaient alors inconsétables ou difficilement consultables et il s'acta à la tâche. C'était la partie principale de son programme exposé lors de son cours inaugural. La tâche fut rude mais il y parvint en grande partie. C'est alors qu'arrivèrent au laboratoire la collection Denis sofermant la précieuse collection Messager et l'importante collection Saadit. Fischer-Piette obtenait que l'inséparable collection des types du Journal de Conchyliologie soit conservée au laboratoire.

Dans son cours inaugural, Fischer-Piette avait ainsi demandé le doublement de sa chaire. Il lui fallait attendre 1946 pour voir se réaliser ce projet avec la création du laboratoire de Biologie des Invertébrés Marins qui fut confié à Claude Lévi. Le laboratoire de Malacologie pouvait se consacrer à l'étude du seul embranchement des Molusques et de ses collections comportant plusieurs millions d'échantillons. Cette situation ne devait guère durer car en 1972, au départ d'Edouard Fischer-Piette, aucun successeur ne fut choisi pour le remplacer et la chaire de Malacologie fut rattachée à celle de Biologie des Invertébrés Marins prenant le nom de Biologie des Invertébrés Marins et Malacologie sous la direction de Claude Lévi. Depuis cette époque l'accroissement des collections ne fait que s'accroître par l'arrivée de collection diverses mais surtout par les importants matériaux de manières océanographiques françaises dans l'Atlantique (bathyal et abyssal), l'Océan Indien et le Pacifique. La situation devient telle que maintenant le manque de place pour stocker ces collections commence à se faire sentir, et qu'une solution devra être trouvée dans les années qui viennent.

Nous avons reçu :

- SHELL-O-GRAM Jacksonville Shell Club, Inc, Jacksonville Florida, USA Juin 1982.
- NATIONAL CAPITAL SHELL CLUB Washington D.C. Washington USA spring 1982.
- LEVANTINA a Malacological Newsletter Israël : janvier, mars 1982.
- ARGAMON Israel Journal of Malacology Israël : octobre 1981.
- NORTHERN CALIFORNIA SHELL CLUB NEWS, Novato California U.S.A. : avril, juin 1982.
- THE FESTIVUS San Diego Shell Club San Diego California U.S.A. : mars, avril 1982.
- LAS CONCHAS OF PACIFIC SHELL CLUB, Los Angeles California U.S.A. juin 1982.
- W.A. SHELL COLLECTOR, Perth W. Australia : mars 1982.
- THE LITTORINA Louisville Conchological Society, Louisville Kentucky U.S.A. : mai, juin 1982.
- CLUB CONCHYLIA Informations, Darmstadt R.F.A. : avril 1982 (rueci au Club Conchylija et à Miss Yvonne Grissmer de Rofles pour l'aimable compte-rendu de l'Exposition Internationale « Les plus beaux coquillages du monde » organisée par le C.F.C.C. de 27,2 à 14,3,82 à Paris).
- THE STRANDLOPER, Bulletin of the Conchological Society of Southern Africa Cap Town : avril 1982. Correspondentiel van de NEDERLANDSE MALACOLOGISHE VERENIGING, Nederland : avril, mai 1982.
- Comunicaciones de la SOCIEDAD MALACOLOGICA del URUGUAY, Montevideo Uruguay : juin 1981.
- CARPEL, Philippines Shell News, Manila Philippines : mars, avril 1982.
- ARION, Bulletin de contact de la Société Belge de Malacologie, Bruxelles, Belgique : février 1982.
- ROSSINIANA, Bulletin de l'Association Conchyliologique de Nouvelle Calédonie, Nouméa : avril 1982.
- SCIENCES & LOISIRS, Journal des Scientifiques Amateurs, Paris, France juin 1982.
- NOTES AFRICAINES Université de Dakar Institut Fondamental d'Afrique Noire : octobre 1978 (don de Mr. M. Mascho-Maschal).
- Tous ces bulletins peuvent être consultés à la permanence du C.F.C.C.
- VITA MARINA Zoobiologische Dokumentation : 2583 CL. Don Haag Nederland : janvier, février 1982.
- MITTEILUNGEN DER DEUTSCHEN MALAKOZOLOGISCHEN GESELLSCHAFT, Frankfurt, R.F.A. : avril, mai 1982.
- BRISBANE BRANCH NEWSLETTER, Malacological Society of Australia, Queensland, Australie : février, avril, juin 1982.
- CAIRNS SHELL NEWS, Cairns Shell Club, Cairns, QLD, Australia : mars, juin 1982.
- THE FESTIVUS, San Diego Shell Club, S.D. California U.S.A. : juin, juillet, août, septembre 1982.
- THE LITTORINA, Louisville Conchological Society, Louisville KY, U.S.A. juillet, août, septembre, octobre 82.
- Informations CLUB CONCHYLIA, Darmstadt R.F.A. : juillet 1982

• Nous remercions vivement le Club

Conchylija d'avoir publié dans ce numéro le compte-rendu de notre ami G. Marcken sur l'Exposition Internationale organisée par le C.F.C.C. à Paris, au printemps dernier ; ainsi que d'avoir mentionné la Bourse Régionale de Belfort, (organisée par la section Belfort - Mulhouse du C.F.C.C. amicale par ses sympathiques délégués régionaux L. Peccati et M. Rucsal) ville de rencontres, de contacts sympathiques et privilégiés entre nos deux grands clubs européens. Septembre 1982.

THE SHELL-O-GRAM, Jacksonville Shell Club, Jacksonville Florida USA juillet, août, septembre 1982.

SCIENCES ET LOISIRS, Le journal d'information des scientifiques amateurs, Paris, France : juillet, août, septembre, octobre 1982.

NATIONAL CAPITAL SHELL CLUB, Division of Smithsonian Institution, Washington, D.C. U.S.A.

ROSSINIANA, Bulletin de l'Association Conchyliologique de Nouvelle Calédonie : juillet, octobre 1982.

CORRESPONDENTIEL VAN DE NEDERLANDSE MALACOLOGISHE VERENIGING : juillet, septembre 1982.

LAS CONCHAS, Meeting notice and newsletter of PACIFIC SHELL CLUB Los Angeles C.A. : octobre 1982.

CONCHOLOGISTS OF AMERICA BULLETIN, U.S.A. : juin 1982. BULLETIN OF MALACOLOGY REPUBLIC OF CHINA, Taipei, Taiwan R.O.C. : octobre 1982.

NAIKA, Le journal de la Société des Sciences Naturelles du Vanuatu, Port-Vila, Vanuatu : mai, juin 82.

SOCIÉTÉ INTERNATIONALE DE CONCHYLIOLOGIE, Laxarane, Suisse, Bulletin, printemps 1982.

ARION, Bulletin bimensuel de contact de la Société Belge de Malacologie : juillet, août 1982.

BASTERIA, Tijdschrift van de Nederlands Malacologische Vereniging : août 1982.

Nos sincères remerciements à tous les clubs et institutions étrangères pour l'envoi de ces bulletins, qui permettent au C.F.C.C. d'être informé des derniers travaux conchyliologiques et malacologiques, des spécialistes et distantes du monde entier.

Nous rappelons à nos amis membres du Club, que toutes ces publications peuvent être consultées à la permanence du Club, tous les samedis après-midi de 14h à 18h.

Le Comité de rédaction.

COURRIER DES LECTEURS

Nous avons reçu votre bulletin « Xenophora » et vous en remercions.

Si vous n'avez pas de bulletin contre le délai, nous avons un meeting le 1er et 3ème vendredi de chaque mois.

Et le dare vos petites annonces que vous désirez avoir un livre d'Or Hawaiian Shells ; une de mes amies, membre du club, en possède un et vous l'offre.

Si l'un de vos membres est intéressé par des coquillages de Floride, contactez nos collègues Ploceux et Michelol faites nous le savoir.

Veuillez agréer l'expression de nos sentiments distingués.

M. BEQUET St-Petersburg 3845 - 6 av. N. 33113 FLORIDA U.S.A.

Le C.F.C.C. vous remercie vivement pour votre livre « Hawaiian Shells » cette publication se trouve place dans la bibliothèque de notre Club. En espérant que nos relations inter-clubs seront en de plus en plus fructueuses à l'avenir ...



PETITES ANNONCES

Ce service est ouvert à tous.
5 lignes de 40 signes ou espace : . . . 50 F
Ligne supplémentaire : 15 F
Domiciliation au Club : 10 F
GRATUIT pour les membres du CFCF
1/2 tarif pour les membres des autres clubs de coquillages français ou étrangers
Règlement en timbres ou par chèque à l'ordre du CFCF exclusivement.
Après la parution des 3 premières numéros de Xanthos, nous sommes satisfaits de constater le succès remporté par nos petites annonces.
En effet, le courrier de nos correspondants nous confirme que grâce à celles-ci de bonnes relations et de bonnes transactions ont eu lieu par échange, achat et vente.
Ne vous privez pas de ce moyen de communiquer.

VENDS - ECHANGE coque Cypres ou Cône très belles formes de mer naturelles dimensions 38 x 42 : 800 F, - 67 x 48 : 1000 F, - 73 x 53 : 1200 F, C. BEAUDOUIN, 26, rue de la Paix 42000 Bécazotte - Tél. ISM 82.82.90 soirée 17h30.

RECHERCHE livres et documentations sur les coquillages terrestres du monde entier. Faire proposition à Mme Claire Philibert, 13, rue de Braces, 33700 MÉRIGNAC.

RECHERCHE Cypres atecoraria abarèmes (forme, taille, couleur). J.-L. DUVAL, 12, rue Percy - 33000 BORDEAUX.

VENDS - ECHANGE Murex de Polynésie, écrits : J.P. Lelort - Télédiffusion Polynésie Française.

VENDS très beaux *Spondylus* américains, Cypres, Cône. Listing : A. Volk, 8, rue Stéphane Pissier - 99800 LAUROUNE.

RECHERCHE à l'échange coque très grande Lambis creux, Fibryli, diopse Cône, Cypres, Murex Australie - A.O., Amélie, Belle, 34, av. Dr Roux, 06200 NICE - Tél. 931 83.02.11

RECHERCHE Cypres tigrés exceptionnelles (forme, taille, couleur...) et tout coquillage déformé. Faire offre chiffrée à Michel Finck. Ecrire au siège qui transmettra.

RECHERCHE Cypres staphylées et limacina tous variétés, communes, peu communes ou exceptionnelles (par la taille, couleur, etc.). Faire offre à Gérard Dethoux, 31, chemin Favia, 38100 GRENOBLE.

COLLECTEUR propose : précieuses moules en orlagas pour coquillages plus répandus photo-compasés à la demande. Accepté échange contre coquillage. Renseignements gratuits au 0206-118066 contre 50 timbres à 1.80 F. Mr FOUREL Maurice - St-Nes, 82000 COGNAC-la-Loire - Tél. (05) 28.11.37

RECHERCHE à l'échange porcelaines, cônes, strombes, lambis, murex, olives. Serge GUICHON - Cuzura, 39170 St-LUPICIN

RECHERCHE pour échange Strombus canaliculatus, Mactolus maculatus, Kinoshima, Turbellaria forme Alabollaria de Djibouti, Keysa, Madagascar, Corone, (Daireme) Plicatus pilosus (Lamarck), Plicatus forme Elegans et Tibia (Brazil) Fragus. Diopse autres espèces Strombus, Cône, Cypres, Murex Australie, Amélie, A.O.P. et divers. Alfred BELOT, 14, av. Dr Roux, 06200 NICE.

A VENDRE collection de Cypres très belle qualité, 600 spécimens de 145 espèces - 20.000 F, possibilité de livraison M. MORERE - Tél. 340.02.35 (après 18h)

PROPOSE Indiquer lieu de pêche coquillages au Connecq et Madagascar. Clément BLANCHARD, 122, rue Michel-Ange, 75018 PARIS - Tél. 661.82.38

COLLECTION TIMBRES motifs sous-marin, plus de 1600 différents jusqu'à 1990, en échange contre coquillages non communs, de familles populaires, ex à vendre. Liste d'investisseurs : Mr SLOCHER Martin St. 38, D. 41 : GUISBURG

ACHETE pour collection personnelle : coquillage de haute qualité (très beaux, taille, couleur, etc.) : - Hydrotrochita lupanaria-pitar élone - Actaea phoenicea langues épinés - Cardia caerulea de couleur vive. Faire offre chiffrée à MAURIND Bernard 245, avenue de la Capotauro, sit. G. N. 47, 13010 MARSEILLE

JE CHERCHE à compléter ma collection de coquillages européens : les envoies de toutes familles m'intéressent aussi. D. Wierst-Doyenne, 196, rue Quatre, 14200 HEROUVILLE

RECHERCHE parmi membres C.F.C.F. pour collection personnelle : coquillages de France et pays méditerranéens. M. Serge BANCHERAUD, rue J. Cabot, Toulouse, 31120 LANGON

ACHETE pour collection personnelle coquillages fossiles de haute qualité, sauf ammonites, aussi coquillages terrestres bien cotés de tout pays. François COLTEN, 16, rue Armand Moineau, 75015 PARIS, Tél. 320.88.60

DESIRE entrer en rapport avec personnes collectionnant les olives, vient s'y spécialiser. Patrick KURZ, 264, chemin Arthur, 63 TOULON

RECHERCHE correspondant pour des échanges de coquillages. Pasticaria, H. DUKSTRA, Gwinneweg 12, 8604 C.A. SNEEK (Hollande)

ECHANGE, VENDS, certaines d'espèces européennes et exotiques (p. ex. *Adula simpsoni*, *Pavula caudata*, C. schroederi, V. festiva, *Deire Cash* ou *Voluta* ou *Pleurostoma*). Listing : G. POMPE, Monteveldlaan 25, bus 7, 2510 MONTSEL (Belgique)

Seuliste à dédié en jour une Cypres atecoraria dédiée au Docteur ASTARY de Venues. Quelqu'un a-t-il entendu parler de ce Monsieur ou de sa collection ? Philippe BOUCHET, Muséum d'Histoire Naturelle, Laboratoire de Malacologie, 95, rue Buffon, 75005 PARIS.

PARISOT Jacques - B.P. 7 - 97134 Saint-Louis Martin Galaxou, GUADELOUPE, possible et éventuel à l'échange, à acheter et vendre porcelaines du monde entier, de communes à très rares. Je suis spécialisé dans les porcelaines siges et cotées, et suis intéressé par des spécimens à l'achat.

ECHANGE deux Cypres aciculaires gem plus deux Cône redouli (St-Vincent) autres très forcé et marbré blanc. Faire offre même rasait au Cypres et Cône écrits M. MAILLY, 18, avenue J.-Jaurès, 97300 FORT-DE-FRANCE (Martinique)

DESIRE prendre contact avec collectionneurs de coquillages marins des côtes françaises, terrestres et fluviatiles. COURDIL, 30 rue de Papeteries, 34000 MONTPELLIER, Tél. 58.30.78

VENDS, ECHANGE de très beaux Cypres, Cône, Murex de Gabon. Ecrire M. Williams VINOT, 9.P. 4776, LIBREVILLE (Gabon)

ENVOI sans verse ou échange, Recherche Lambis fibryli et rostrata, Murex canaliculatus, Cypres et Strombes à l'échange. Faire offres chiffrées à Alain SCHILDT, 1, rue Ouge, 69660 Villebois-d'Arce.

En vue d'une révision complète du guide Chiconus (Murielidae) de l'Indo-Pacifique (je comprends la Mer Rouge), je suis très intéressé d'échanger, de recevoir, d'échanger ou d'acheter des spécimens de n'importe quelle localité. Les exemplaires concernés en envoi sont ceux des espèces suivantes sous échantillons diversifiés. Les espèces même les plus communes ne sont négligées et elles envoyées en petit vase seront réceptionnées après un délai maximum de 9 mois. Le point principal est la localité et ensuite si l'envoi n'est pas très complet, il me sera important qu'un moins elle soit certaine. D'écrire un grand envoi à tous pour votre collaboration. Roland HOUART, St. Jérôme, 8, B-3200, LANGEN (Grenada) Belgique

SPECIALISTE en Murex, Pecten, Olives, Strombidae, Voluta, recherche spécimens communs ou non, mais exceptionnels de qualité, taille, couleur, etc. Achete, vende, échanges de tout. F. BERT, 3, rue de la Justice, 93800 EPINAY-s-Seine, Tél. 826.82.84

J'AI 13 ANS, je cherche correspondants qui collectionnent coquillages des Philippines : Pecten, Corculum, C. Cardissa, etc. Etape LEVINE, 1, square des Gendres, 78470 CHESSELY.

VENDS ou **ECHANGE** Cypres ornées, cônes, trochidae globulus, godoli, girella, Olive nitrolobata forme clavel, Cône pramanj, vitrea, Murex FERRER Polynésie, 10, rue des Vieilles-Ecoles, 31200 TOULOUSE.

RINKENS SEASHELL SALES - Po Box 2056 Stn. Highland - W.A. 6722 - Australia Phone (081) 722088
For mail rep. require Australian specimen Two list. Please write or phone. Wholesale Retail.

VENDS ou **ECHANGE** : Cône, Cypres, divers de l'océan Indien. Liste sur demande. M. VIE A., 43, Le Vign - Au de la Côte Résistante - 82500 La Syncaud.

RECHERCHE Living Cowries de Burgess. Faire offre : M. THEVENIN Christian, 73, rue des Etudes, 11000 CARCASSONNE.

RECHERCHE : Fusines Uniostrata marocaines. Je voudrais recevoir 10 à 20 exemplaires. Pas nécessaire gem, offre d'échange globulus ou d'argent. Dr H.G. LEE, 709 Lamar Street - Jacksonville - FLORIDA 32204 (U.S.A.)

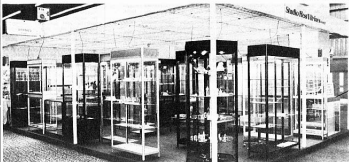
RENTRIANT d'un séjour de 2 ans en Nouvelle-Calédonie, et ayant effectué d'innombrables heures de plongée de nuit, j'ai une certaine expérience en vue d'échange ou achat avec des collectionneurs passionnés des Cypres uniquement. Je recherche surtout les Cypres de la Réunion, de l'île du Cap Vert et de la Sévigny, d'Australie et toutes les sous-espèces. Répondez éventuellement à M. Ch. THÉVENIN, 73, rue des Etudes, 11000 CARCASSONNE, Tél. 081 28.89.29

VENDS en bloc, très belle collection de Strombes, Lambis, Tibia. Nombreux spécimens, variétés, couleurs, taille, etc. - 60000 St-Olivier 15.000. Faire offre à F. BERT, 3, rue de la Justice, 93800 EPINAY-s-Seine, Tél. (1) 875 8284

A VENDRE coquillages origines Pacifique, Murex Rouge, Océan Indien, photos couleurs sur demande. RUTTELLET, 11, côte du Cap Epouville, 75290 MONTVILLIERS - Tél. 080 30.61.30

Studio Host Vitrines

FRANCE



30 modèles différents en 6 couleurs / Autres modèles et mesures sur commande /
Vente et location / Catalogue sur demande / Exposés vendredi, samedi, dimanche
et lundi de 11 à 18 h. 55, rue des Rosiers, 93400 Saint-Ouen. Tél. : 264.76.09



SHELL FRANÇAISE

29, rue de Berri - 75397 PARIS - Cedex 08